

บทที่ 2



ผลการปฏิบัติตามมาตรการป้องกัน
และแก้ไขผลกระทบสิ่งแวดล้อม



ผลการปฏิบัติตามมาตรการป้องกันและแก้ไขผลกระทบสิ่งแวดล้อม

เนื่องด้วยนิติบุคคลอาคารชุดโครงการ เซนา คิทที เทพารักษ์ - บางบ่อ (SENA Kith Thepharak - Bangbo) ได้ดำเนินการปฏิบัติตามมาตรการป้องกันและแก้ไขผลกระทบสิ่งแวดล้อมตามที่เสนอไว้ในรายงาน EIA โดยทำการสำรวจสภาพการก่อสร้างโครงการร่วมกับ การสัมภาษณ์เจ้าหน้าที่โครงการเพื่อรายงานความก้าวหน้าผลการปฏิบัติตามมาตรการป้องกันและแก้ไขผลกระทบสิ่งแวดล้อม และเสนอผลการปฏิบัติที่ได้มีการปฏิบัติจริง พร้อมทั้งแสดงรายละเอียดของปัญหาและอุปสรรคในการดำเนินการและแนวทางการแก้ไข พร้อมทั้งแสดงรูปประกอบการปฏิบัติ ดังแสดงรายละเอียดในตารางที่ 2

ตารางที่ 2 แบบรายงานผลการปฏิบัติตามมาตรการป้องกันและแก้ไขผลกระทบสิ่งแวดล้อมของโครงการ เสนา กิตติ เทพารักษ์ - บางบ่อ

องค์ประกอบทาง สิ่งแวดล้อมและ คุณค่าต่าง ๆ	มาตรการป้องกันและแก้ไขผลกระทบ สิ่งแวดล้อม	ผลการปฏิบัติตามมาตรการฯ	ปัญหา อุปสรรค และแนวทางแก้ไข	เอกสารอ้างอิง
1. ทรัพยากรสิ่งแวดล้อมทางกายภาพ				
1.1 สภาพภูมิประเทศ	- จัดให้เป็นพื้นที่สีเขียวระดับพื้นดินตามออกแบบไว้ โดยเป็นพื้นที่สีเขียวชั้นล่าง 1,661.53 ตร.ม. (ไม่น้อยกว่า 521 ตร.ม.) และเป็นพื้นที่ปลูกไม้ยืนต้น 1,418.00 ตร.ม. (ไม่น้อยกว่า 260.50 ตร.ม.) เป็นไปตามเกณฑ์พื้นที่สีเขียว และต้องดูแลรักษาและตัดแต่งต้นไม้ที่จัดไว้ในพื้นที่สีเขียว ให้เจริญเติบโตดีและสวยงามอยู่เสมอ	- โครงการต้องจัดให้เป็นพื้นที่สีเขียวระดับพื้นดินตามออกแบบไว้ โดยเป็นพื้นที่สีเขียวชั้นล่าง 1,661.53 ตร.ม. และเป็นพื้นที่ปลูกไม้ยืนต้น 1,418.00 ตร.ม. เป็นไปตามเกณฑ์พื้นที่สีเขียว และต้องดูแลรักษาและตัดแต่งต้นไม้ที่จัดไว้ในพื้นที่สีเขียว ให้เจริญเติบโตดีและสวยงามอยู่เสมอ	-	ภาพที่ 2.1-2
	- หมั่นดูแลรักษาสภาพของตัวอาคารให้ดูดีอยู่เสมอ เพื่อ ความสวยงามของตัวอาคาร สภาพของรั้วโดยรอบต้องมีความสมบูรณ์ แข็งแรง ไม่ปล่อยให้ทรุดโทรม	- โครงการต้องหมั่นดูแลรักษาสภาพของตัวอาคารให้ดูดีอยู่เสมอ เพื่อ ความสวยงามของตัวอาคาร สภาพของรั้วโดยรอบต้องมีความสมบูรณ์ แข็งแรง ไม่ปล่อยให้ทรุดโทรม	-	ภาพที่ 2.1-1

ตารางที่ 2 (ต่อ) แบบรายงานผลการปฏิบัติตามมาตรการป้องกันและแก้ไขผลกระทบสิ่งแวดล้อมของโครงการ เสนา คิทที เทพารักษ์ - บางบ่อ

องค์ประกอบทาง สิ่งแวดล้อมและ คุณค่าต่าง ๆ	มาตรการป้องกันและแก้ไขผลกระทบ สิ่งแวดล้อม	ผลการปฏิบัติตามมาตรการฯ	ปัญหา อุปสรรค และแนวทางแก้ไข	เอกสารอ้างอิง
1. ทรัพยากรสิ่งแวดล้อมทางกายภาพ (ต่อ)				
1.2 ทรัพยากรดิน	1) จัดให้มีพื้นที่สีเขียวที่ระดับพื้นดินตามที่ออกแบบไว้เพื่อ ช่วยในการปกคลุมดินไม่ให้เกิดการเคลื่อนตัวของมวล ดิน จัดเป็นพื้นที่สีเขียวชั้นล่าง 1,661.53 ตร.ม. (ไม่น้อย กว่า 521 ตร.ม.) และเป็นพื้นที่ปลูกไม้ยืนต้น 1,418.00 ตร.ม. (ไม่น้อยกว่า 260.50 ตร.ม.) เป็นไปตามเกณฑ์ พื้นที่สีเขียวที่ยืนตามมติ กรม. และต้องดูแลรักษาและ ตัดแต่งต้นไม้ที่จัดไว้ในพื้นที่สีเขียวให้เจริญเติบโตตลอดระยะดำเนินการโครงการ หากมีต้นไม้ตายด้วย เหตุใด ๆ ให้ปลูกเสริมทดแทนต้นไม้ที่ตายโดยเร็ว	- โครงการต้องจัดให้มีพื้นที่สีเขียวที่ระดับพื้นดินตามที่ออกแบบไว้เพื่อ ช่วยในการปกคลุมดินไม่ให้เกิดการเคลื่อนตัวของมวล ดิน จัดเป็นพื้นที่สีเขียวชั้นล่าง 1,661.53 ตร.ม. (ไม่น้อย กว่า 521 ตร.ม.) และเป็นพื้นที่ปลูกไม้ยืนต้น 1,418.00 ตร.ม. (ไม่น้อยกว่า 260.50 ตร.ม.) เป็นไปตามเกณฑ์ พื้นที่สีเขียวที่ยืนตามมติ กรม. และต้องดูแลรักษาและ ตัดแต่งต้นไม้ที่จัดไว้ในพื้นที่สีเขียวให้เจริญเติบโตตลอดระยะดำเนินการโครงการ หากมีต้นไม้ตายด้วย เหตุใด ๆ ให้ปลูกเสริมทดแทนต้นไม้ที่ตายโดยเร็ว	-	ภาพที่ 2.1-2
	2) กำหนดให้มีการรดน้ำต้นไม้ใหญ่ ไม้พุ่ม ไม้คลุมดิน และ สนามหญ้า ทั้งหมดเป็นประจำ	- โครงการต้องกำหนดให้มีการรดน้ำต้นไม้ใหญ่ ไม้พุ่ม ไม้คลุมดิน และ สนามหญ้า ทั้งหมดเป็นประจำ	-	ภาพที่ 2.1-2

ตารางที่ 2 (ต่อ) แบบรายงานผลการปฏิบัติตามมาตรการป้องกันและแก้ไขผลกระทบสิ่งแวดล้อมของโครงการ เสนา คิทที เทพารักษ์ - บางป่อ

องค์ประกอบทาง สิ่งแวดล้อมและ คุณค่าต่าง ๆ	มาตรการป้องกันและแก้ไขผลกระทบ สิ่งแวดล้อม	ผลการปฏิบัติตามมาตรการฯ	ปัญหา อุปสรรค และแนวทางแก้ไข	เอกสารอ้างอิง
1. ทรัพยากรสิ่งแวดล้อมทางกายภาพ (ต่อ)				
1.3 ธรณีวิทยา/แผ่นดินไหว	3) จัดให้มีการติดป้ายประชาสัมพันธ์ภายในอาคารทุกชั้นเพื่อ แจ้งให้ผู้เข้าพักและพนักงานในอาคารทราบถึงวิธีการปฏิบัติ ตนเมื่อเกิดเหตุแผ่นดินไหวและเส้นทางอพยพไปยังจุดรวมพลนอกอาคาร	- โครงการจะต้องจัดให้มีการติดป้ายประชาสัมพันธ์ภายในอาคารทุกชั้นเพื่อ แจ้งให้ผู้เข้าพักและพนักงานในอาคารทราบถึงวิธีการปฏิบัติ ตนเมื่อเกิดเหตุแผ่นดินไหวและเส้นทางอพยพไปยังจุดรวมพลนอกอาคาร	โครงการไม่มีบอร์ดประชาสัมพันธ์ติดไว้ทุกชั้น แต่มี การประชาสัมพันธ์ในลิฟท์	-

ตารางที่ 2 (ต่อ) แบบรายงานผลการปฏิบัติตามมาตรการป้องกันและแก้ไขผลกระทบสิ่งแวดล้อมของโครงการ เสนา คิทที เทพารักษ์ - บางป่อ

องค์ประกอบทาง สิ่งแวดล้อมและ คุณค่าต่าง ๆ	มาตรการป้องกันและแก้ไขผลกระทบ สิ่งแวดล้อม	ผลการปฏิบัติตามมาตรการฯ	ปัญหา อุปสรรค และแนวทางแก้ไข	เอกสารอ้างอิง
1. ทรัพยากรสิ่งแวดล้อมทางกายภาพ (ต่อ)				
1.4 คุณภาพอากาศ 1) ฝุ่นละออง	1) กำหนดให้มีการใส่ปุ๋ย และพรวนดินพื้นที่สีเขียวของโครงการตามความเหมาะสม	- โครงการต้องกำชับให้เจ้าหน้าที่สวนให้มีการใส่ปุ๋ย และพรวนดินพื้นที่สีเขียวของโครงการตามความเหมาะสม	-	ภาพที่ 2.1-2
	2) กำหนดให้โครงการดูแลรักษาดินไม้ที่ปลูกในพื้นที่สีเขียว ให้อยู่ในสภาพที่ดีตลอดระยะดำเนินการ โครงการหากมี ดินไม้ตายด้วยเหตุใดๆ ให้ปลูกเสริมทดแทนดินที่ตาย โดยเร็ว	- โครงการต้องกำหนดให้โครงการดูแลรักษาดินไม้ที่ปลูกในพื้นที่สีเขียว ให้อยู่ในสภาพที่ดีตลอดระยะดำเนินการ โครงการหากมี ดินไม้ตายด้วยเหตุใดๆ ให้ปลูกเสริมทดแทนดินที่ตาย โดยเร็ว	-	ภาพที่ 2.1-2
	3) ห้ามทำการเผาทำลายเศษใบไม้/กิ่งไม้หรือวัสดุใด ๆ ใน พื้นที่โครงการโดยเด็ดขาด เพื่อลดการระบายก๊าซ คาร์บอนไดออกไซด์ (CO ₂) ออกสู่บรรยากาศ	- โครงการต้องกำชับไม่ให้ทำการเผาทำลายเศษใบไม้/กิ่งไม้หรือวัสดุใด ๆ ใน พื้นที่โครงการโดยเด็ดขาด เพื่อลดการระบายก๊าซ คาร์บอนไดออกไซด์ (CO ₂) ออกสู่บรรยากาศ	-	-
	4) ควบคุมความเร็วของรถภายในโครงการ เช่น ดัดป้าย จำกัดความเร็ว เพื่อไม่ให้เกิดการฟุ้งกระจายของฝุ่นบน ผิวถนน	- โครงการต้องควบคุมความเร็วของรถภายในโครงการ เช่น ดัดป้าย จำกัดความเร็ว เพื่อไม่ให้เกิดการฟุ้งกระจายของฝุ่นบน ผิวถนน	-	ภาพที่ 2.1-8
	5) หมั่นดูแลรักษาความสะอาดบริเวณถนนเพื่อป้องกันการ ฟุ้งกระจายของฝุ่นอันเนื่องจากการสัญจรบนถนน	- โครงการต้องกำชับให้เจ้าหน้าที่ทำความสะอาดหมั่นดูแลรักษาความสะอาดบริเวณถนนเพื่อป้องกันการ ฟุ้งกระจายของฝุ่นอันเนื่องจากการสัญจรบนถนน	-	-

ตารางที่ 2 (ต่อ) แบบรายงานผลการปฏิบัติตามมาตรการป้องกันและแก้ไขผลกระทบสิ่งแวดล้อมของโครงการ เสนา คิทที เทพารักษ์ - บางป่อ

องค์ประกอบทาง สิ่งแวดล้อมและ คุณค่าต่าง ๆ	มาตรการป้องกันและแก้ไขผลกระทบ สิ่งแวดล้อม	ผลการปฏิบัติตามมาตรการฯ	ปัญหา อุปสรรค และแนวทางแก้ไข	เอกสารอ้างอิง
1. ทรัพยากรสิ่งแวดล้อมทางกายภาพ (ต่อ)				
1.4 คุณภาพอากาศ 1) ฝุ่นละออง	6) ดูแลรักษาสภาพถนนทางเดินรถ และป้ายจราจร ใน โครงการให้สะอาดและมีสภาพดีอยู่เสมอ กรณีที่พบว่า ถนน ทางเดินรถ และป้ายจราจรมี การชำรุดให้ดำเนินการซ่อมแซม หรือ ปรับเปลี่ยนใหม่โดยทันทีติดตั้งป้ายเตือน “ห้าม ติดเครื่องยนต์ขณะจอดรถ” ทั้งภาษาไทย และ ภาษาอังกฤษพร้อมรูปสัญลักษณ์ที่มองเห็นได้ อย่างชัดเจน ในบริเวณพื้นที่จอดรถของโครงการ	- โครงการต้องตรวจสอบดูแลรักษาสภาพถนนทางเดินรถ และป้ายจราจรใน โครงการให้สะอาดและมีสภาพดีอยู่เสมอ กรณีที่พบว่า ถนน ทางเดินรถ และป้ายจราจรมีการชำรุดให้ ดำเนินการซ่อมแซมหรือปรับเปลี่ยนใหม่โดยทันทีติดตั้งป้าย เตือน “ห้ามติดเครื่องยนต์ขณะจอดรถ” ทั้งภาษาไทย และ ภาษาอังกฤษพร้อมรูปสัญลักษณ์ที่มองเห็นได้อย่างชัดเจน ในบริเวณพื้นที่จอดรถของโครงการ	-	ภาพที่ 2.1-8

ตารางที่ 2 (ต่อ) แบบรายงานผลการปฏิบัติตามมาตรการป้องกันและแก้ไขผลกระทบสิ่งแวดล้อมของโครงการ เสนา คิทที เทพารักษ์ - บางป่อ

องค์ประกอบทางสิ่งแวดล้อมและคุณค่าต่าง ๆ	มาตรการป้องกันและแก้ไขผลกระทบสิ่งแวดล้อม	ผลการปฏิบัติตามมาตรการฯ	ปัญหา อุปสรรค และแนวทางแก้ไข	เอกสารอ้างอิง
1. ทรัพยากรสิ่งแวดล้อมทางกายภาพ (ต่อ)				
1.4 คุณภาพอากาศ (ต่อ) 2) มลพิษทางอากาศ	1) ติดตั้งป้ายห้ามติดเครื่องยนต์ทิ้งไว้ภายในบริเวณลาน จอรถให้สามารถสังเกตได้อย่างชัดเจนและทั่วถึง	- โครงการต้องติดตั้งป้ายห้ามติดเครื่องยนต์ทิ้งไว้ภายในบริเวณลาน จอรถให้สามารถสังเกตได้อย่างชัดเจนและทั่วถึง	-	-
	2) จัดระบบการจราจรภายในโครงการให้ชัดเจน รวมถึง การควบคุมการปฏิบัติตามของผู้พักอาศัย	- โครงการต้องจัดระบบการจราจรภายในโครงการให้ชัดเจน รวมถึง การควบคุมการปฏิบัติตามของผู้พักอาศัย	-	ภาพที่ 2.1-8
	3) จัดให้มีเจ้าหน้าที่อำนวยความสะดวกด้านการจราจร บริเวณทางเข้า-ออก โครงการ	- โครงการมีเจ้าหน้าที่อำนวยความสะดวกด้านการจราจร บริเวณทางเข้า-ออก โครงการ	-	ภาพที่ 2.1-4
	4) จัดให้มีพื้นที่สีเขียวภายในโครงการ โดยชนิดพันธุ์ไม้ยืนต้น ที่ปลูกสามารถดูดซับ CO ₂ ที่เกิดจากโครงการได้	- โครงการต้องจัดให้มีพื้นที่สีเขียวภายในโครงการ โดยชนิดพันธุ์ไม้ยืนต้น ที่ปลูกสามารถดูดซับ CO ₂ ที่เกิดจากโครงการได้	-	ภาพที่ 2.1-2
	5) ควบคุมความเร็วของรถภายในโครงการ เช่น ติดป้าย จำกัดความเร็ว เพื่อไม่ให้เกิดการฟุ้งกระจายของฝุ่นบน ผิวถนน	- โครงการต้องควบคุมความเร็วของรถภายในโครงการ เช่น ติดป้าย จำกัดความเร็ว เพื่อไม่ให้เกิดการฟุ้งกระจายของฝุ่นบน ผิวถนน	-	-

ตารางที่ 2 (ต่อ) แบบรายงานผลการปฏิบัติตามมาตรการป้องกันและแก้ไขผลกระทบสิ่งแวดล้อมของโครงการ เสนา คิทที เทพารักษ์ - บางบ่อ

องค์ประกอบทาง สิ่งแวดล้อมและ คุณค่าต่าง ๆ	มาตรการป้องกันและแก้ไขผลกระทบ สิ่งแวดล้อม	ผลการปฏิบัติตามมาตรการฯ	ปัญหา อุปสรรค และแนวทางแก้ไข	เอกสารอ้างอิง
1. ทรัพยากรสิ่งแวดล้อมทางกายภาพ (ต่อ)				
1.4 คุณภาพอากาศ 2) มลพิษทางอากาศ	6) คูแลบริเวนพื้นที่โครงการให้มีความสะอาด และเป็นระเบียบเรียบร้อยอยู่เสมอ	- โครงการต้องกำชับให้เจ้าหน้าที่ทำความสะอาด คูแลบริเวนพื้นที่โครงการให้มีความสะอาด และเป็น ระเบียบเรียบร้อยอยู่เสมอ	-	ภาพที่ 2.1-1

ตารางที่ 2 (ต่อ) แบบรายงานผลการปฏิบัติตามมาตรการป้องกันและแก้ไขผลกระทบสิ่งแวดล้อมของโครงการ เสนา คิทที เทพารักษ์ - บางป่อ

องค์ประกอบทาง สิ่งแวดล้อมและ คุณค่าต่าง ๆ	มาตรการป้องกันและแก้ไขผลกระทบ สิ่งแวดล้อม	ผลการปฏิบัติตามมาตรการฯ	ปัญหา อุปสรรค และแนวทางแก้ไข	เอกสารอ้างอิง
1. ทรัพยากรสิ่งแวดล้อมทางกายภาพ (ต่อ)				
1.5 เสียง	1) ควบคุมความเร็วของการใช้รถในบริเวณพื้นที่ โครงการ เช่น ติดป้ายจำกัดความเร็ว จะช่วยลด ระดับเสียงที่เกิดจากการ แล่นของรถยนต์ลดลง ไปด้วย	- โครงการต้องควบคุมความเร็วของการใช้รถในบริเวณพื้นที่ โครงการ เช่น ติดป้ายจำกัดความเร็ว จะช่วยลดระดับเสียงที่ เกิดจากการ แล่นของรถยนต์ลดลงไปด้วย	-	ภาพที่ 2.1-4

ตารางที่ 2 (ต่อ) แบบรายงานผลการปฏิบัติตามมาตรการป้องกันและแก้ไขผลกระทบสิ่งแวดล้อมของโครงการ เสนา คิทที เทพารักษ์ - บางป่อ

องค์ประกอบทาง สิ่งแวดล้อมและ คุณค่าต่าง ๆ	มาตรการป้องกันและแก้ไขผลกระทบ สิ่งแวดล้อม	ผลการปฏิบัติตามมาตรการฯ	ปัญหา อุปสรรค และแนวทางแก้ไข	เอกสารอ้างอิง
1. ทรัพยากรสิ่งแวดล้อมทางกายภาพ (ต่อ)				
1.6 ความสั่นสะเทือน	1) ควบคุมความเร็วของการใช้รถในบริเวณพื้นที่ โครงการ เช่น ติดป้ายจำกัดความเร็ว จะช่วยลด ระดับเสียงที่เกิดจากการ แล่นของรถยนต์ลดลง ไปด้วย	- โครงการต้องควบคุมความเร็วของการใช้รถในบริเวณพื้นที่ โครงการ เช่น ติดป้ายจำกัดความเร็ว จะช่วยลดระดับเสียงที่ เกิดจากการ แล่นของรถยนต์ลดลงไปด้วย	-	ภาพที่ 2.1-4

ตารางที่ 2 (ต่อ) แบบรายงานผลการปฏิบัติตามมาตรการป้องกันและแก้ไขผลกระทบสิ่งแวดล้อมของโครงการ เสนา คิทที เทพารักษ์ – บางบ่อ

องค์ประกอบทางสิ่งแวดล้อมและคุณค่าต่าง ๆ	มาตรการป้องกันและแก้ไขผลกระทบสิ่งแวดล้อม	ผลการปฏิบัติตามมาตรการฯ	ปัญหา อุปสรรค และแนวทางแก้ไข	เอกสารอ้างอิง
1. ทรัพยากรสิ่งแวดล้อมทางกายภาพ (ต่อ)				
1.7 คุณภาพน้ำผิวดิน	1) ให้มีการบำบัดน้ำเสียและสิ่งปฏิกูลจากกิจกรรมต่าง ๆ ของโครงการ โดย ได้ออกแบบให้มีระบบบำบัดน้ำเสีย ชนิดเดิมออกแบบให้มีระบบบำบัดน้ำเสียชนิดเดิมอากาศแบบ ActivatedSludge(CompletelyMix) ความสามารถในการรองรับปริมาณน้ำเสีย 168 ลบ.ม./ วัน และจัดให้มีระบบบำบัดน้ำเสียสำเร็จรูปชนิดเกรอะ และสื่อสัมผัสเดิมอากาศ ขนาด 1 ลบ.ม./วัน จำนวน 1 ชุด เพื่อรองรับน้ำเสียจากห้องน้ำป้อมรักษาความ ปลอดภัยบริเวณทางเข้า-ออกของโครงการจึงสามารถ รองรับน้ำเสียจากแหล่งต่างๆ ภายในอาคารโดยระบบ บำบัดฯ ต้องได้รับการออกแบบและติดตั้งตาม	- โครงการต้องให้มีการบำบัดน้ำเสียและสิ่งปฏิกูลจากกิจกรรมต่าง ๆ ของโครงการ โดย ได้ออกแบบให้มีระบบบำบัดน้ำเสีย ชนิดเดิมออกแบบให้มีระบบบำบัดน้ำเสียชนิด เดิม อ ก า ศ แ บ บ ActivatedSludge(CompletelyMix) ความสามารถในการรองรับปริมาณน้ำเสีย 168 ลบ.ม./ วัน และจัดให้มีระบบบำบัดน้ำเสียสำเร็จรูปชนิดเกรอะ และสื่อสัมผัสเดิมอากาศ ขนาด 1 ลบ.ม./วัน จำนวน 1 ชุด เพื่อรองรับน้ำเสียจากห้องน้ำป้อมรักษาความ ปลอดภัยบริเวณทางเข้า-ออกของโครงการจึงสามารถ รองรับน้ำเสียจากแหล่งต่างๆ ภายในอาคารโดยระบบ บำบัดฯ ต้องได้รับการออกแบบและติดตั้งตาม	-	ภาพที่ 2.1-15

ตารางที่ 2 (ต่อ) แบบรายงานผลการปฏิบัติตามมาตรการป้องกันและแก้ไขผลกระทบสิ่งแวดล้อมของโครงการ เสนา คิทที เทพารักษ์ - บางบ่อ

องค์ประกอบทางสิ่งแวดล้อมและคุณค่าต่าง ๆ	มาตรการป้องกันและแก้ไขผลกระทบสิ่งแวดล้อม	ผลการปฏิบัติตามมาตรการฯ	ปัญหา อุปสรรค และแนวทางแก้ไข	เอกสารอ้างอิง
1. ทรัพยากรสิ่งแวดล้อมทางกายภาพ (ต่อ)				
1.7 คุณภาพน้ำผิวดิน(ต่อ)	มาตรฐานทางวิศวกรรมที่เกี่ยวข้อง และซึ่งมีค่ามาตรฐานคุณภาพ น้ำทิ้งที่ต่ำกว่าอาคารประเภท ข. โดยระบบบำบัดน้ำเสีย ของโครงการ มีบีโอดี (-BQD) ระบายออกไม่เกิน 20 มก./ล. สารแขวนลอย (Suspended Solids) ค่าไม่เกิน 30 มก./ล. ความเป็นกรด-ด่าง (pH) 5.0-9.0 ซัลไฟด์ (Sulfide) มีค่าไม่เกิน 1.0 มก./ล. สารที่ละลาย ได้ทั้งหมด (Total Dissolved Solids) ต้องมีค่าเพิ่มขึ้น จากปริมาณสารละลายในน้ำใช้ตามปกติไม่เกิน 500 มก./ล. ตะกอนหนัก (Settleable Solids) มีค่าไม่เกิน 0.5 มก./ล. น้ำมันและไขมัน (Fat Oil and Grease) มีค่าไม่เกิน 20 มก./ล. และทีเคเอ็น (TKN) มีค่าไม่เกิน 35 มก./ล.	- โครงการต้องติดตั้งระบบบำบัดตามมาตรฐานทางวิศวกรรมที่เกี่ยวข้อง และซึ่งมีค่ามาตรฐานคุณภาพ น้ำทิ้งที่ต่ำกว่าอาคารประเภท ข. โดยระบบบำบัดน้ำเสีย ของโครงการ มีบีโอดี (-BQD) ระบายออกไม่เกิน 20 มก./ล. สารแขวนลอย (Suspended Solids) ค่าไม่เกิน 30 มก./ล. ความเป็นกรด-ด่าง (pH) 5.0-9.0 ซัลไฟด์ (Sulfide) มีค่าไม่เกิน 1.0 มก./ล. สารที่ละลาย ได้ทั้งหมด (Total Dissolved Solids) ต้องมีค่าเพิ่มขึ้น จากปริมาณสารละลายในน้ำใช้ตามปกติไม่เกิน 500 มก./ล. ตะกอนหนัก (Settleable Solids) มีค่าไม่เกิน 0.5 มก./ล. น้ำมันและไขมัน (Fat Oil and Grease) มีค่าไม่เกิน 20 มก./ล. และทีเคเอ็น (TKN) มีค่าไม่เกิน 35 มก./ล.	-	-

ตารางที่ 2 (ต่อ) แบบรายงานผลการปฏิบัติตามมาตรการป้องกันและแก้ไขผลกระทบสิ่งแวดล้อมของโครงการ เสนา คิทที เทพารักษ์ - บางป่อ

องค์ประกอบทางสิ่งแวดล้อมและคุณค่าต่าง ๆ	มาตรการป้องกันและแก้ไขผลกระทบสิ่งแวดล้อม	ผลการปฏิบัติตามมาตรการฯ	ปัญหา อุปสรรค และแนวทางแก้ไข	เอกสารอ้างอิง
1. ทรัพยากรสิ่งแวดล้อมทางกายภาพ (ต่อ)				
1.7 คุณภาพน้ำผิวดิน(ต่อ)	2) จัดให้มีเจ้าหน้าที่ควบคุมดูแลการทำงานของระบบ บำบัดน้ำเสีย และซ่อมบำรุงอุปกรณ์ของระบบฯ ตาม มาตรฐานการซ่อมบำรุงอย่างสม่ำเสมอ	- โครงการจัดให้มีเจ้าหน้าที่ควบคุมดูแลการทำงานของระบบ บำบัดน้ำเสีย และซ่อมบำรุงอุปกรณ์ของระบบฯ ตาม มาตรฐานการซ่อมบำรุงอย่างสม่ำเสมอ	-	ภาพที่ 2.1-15

ตารางที่ 2 (ต่อ) แบบรายงานผลการปฏิบัติตามมาตรการป้องกันและแก้ไขผลกระทบสิ่งแวดล้อมของโครงการ เสนา คิทที เทพารักษ์ - บางป่อ

องค์ประกอบทางสิ่งแวดล้อมและคุณค่าต่าง ๆ	มาตรการป้องกันและแก้ไขผลกระทบสิ่งแวดล้อม	ผลการปฏิบัติตามมาตรการฯ	ปัญหา อุปสรรค และแนวทางแก้ไข	เอกสารอ้างอิง
2. ทรัพยากรชีวภาพ				
2.1 ทรัพยากรชีวภาพบก	1) ดำเนินการตามมาตรการป้องกันและแก้ไขผลกระทบต่อ ทรัพยากรสิ่งแวดล้อมทางกายภาพ ได้แก่ คุณภาพ อากาศ เสียงและความสั่นสะเทือน คุณภาพน้ำ และ คุณค่าการใช้ประโยชน์ของมนุษย์อย่างเคร่งครัด	- โครงการต้องดำเนินการตามมาตรการป้องกันและแก้ไขผลกระทบต่อ ทรัพยากรสิ่งแวดล้อมทางกายภาพ ได้แก่ คุณภาพ อากาศ เสียงและความสั่นสะเทือน คุณภาพน้ำ และ คุณค่าการใช้ประโยชน์ของมนุษย์อย่างเคร่งครัด	-	-
2.2 ทรัพยากรชีวภาพในแหล่งน้ำ	2) ดำเนินการตามมาตรการป้องกันและแก้ไขระยะดำเนินการด้านคุณภาพน้ำ อย่างเคร่งครัด	- โครงการต้องดำเนินการตามมาตรการป้องกันและแก้ไขระยะ ดำเนินการด้านคุณภาพน้ำ อย่างเคร่งครัด	-	ภาคผนวก 2 ข้อ 2.2

ตารางที่ 2 (ต่อ) แบบรายงานผลการปฏิบัติตามมาตรการป้องกันและแก้ไขผลกระทบสิ่งแวดล้อมของโครงการ เสนา คิทที เทพารักษ์ - บางบ่อ

องค์ประกอบทางสิ่งแวดล้อมและคุณค่าต่าง ๆ	มาตรการป้องกันและแก้ไขผลกระทบสิ่งแวดล้อม	ผลการปฏิบัติตามมาตรการฯ	ปัญหา อุปสรรค และแนวทางแก้ไข	เอกสารอ้างอิง
3. คุณค่าการใช้ประโยชน์ของมนุษย์				
3.1 การใช้น้ำ	1) จัดให้มีการเก็บกักและสำรองน้ำประปาเพื่อใช้สำหรับการอุปโภค-บริโภค รวม 346.92 ลบ.ม. ดังนั้นสามารถ เก็บกักน้ำเพื่อสำรองไว้ใช้ในโครงการได้ไม่ต่ำกว่า 1 วัน และมีปริมาณเพียงพอที่สามารถจ่ายน้ำในชั่วโมงสูงสุด ได้ไม่น้อยกว่า 8 ชม.	- โครงการจัดให้มีการเก็บกักและสำรองน้ำประปาเพื่อใช้สำหรับการอุปโภค-บริโภค รวม 346.92 ลบ.ม. ดังนั้นสามารถ เก็บกักน้ำเพื่อสำรองไว้ใช้ในโครงการได้ไม่ต่ำกว่า 1 วัน และมีปริมาณเพียงพอที่สามารถจ่ายน้ำในชั่วโมงสูงสุด ได้ไม่น้อยกว่า 8 ชม.	-	ภาพที่ 2.1-14
	2) จัดให้มีเจ้าหน้าที่คอยดูแลรักษาระบบเส้นท่อประปาให้อยู่ในสภาพดี หากพบว่าชำรุดให้ดำเนินการซ่อมแซมทันที	- โครงการจัดให้มีเจ้าหน้าที่คอยดูแลรักษาระบบเส้นท่อประปาให้อยู่ในสภาพดี หากพบว่าชำรุดให้ดำเนินการซ่อมแซมทันที	-	ภาพที่ 2.1-14
	3) ล้างถังสำรองน้ำใช้ของโครงการ ปีละ 1 ครั้ง โดยติดป้าย บอร์ดประชาสัมพันธ์ล่วงหน้า ตลอดระยะเวลาเปิด ดำเนินการ	- โครงการต้องล้างถังสำรองน้ำใช้ของโครงการ ปีละ 1 ครั้ง โดยติดป้าย บอร์ดประชาสัมพันธ์ล่วงหน้า ตลอดระยะเวลาเปิด ดำเนินการ	-	-
	4) รมรงค์ให้ผู้ที่อาศัยใช้น้ำอย่างประหยัด	- โครงการต้องประชาสัมพันธ์รณรงค์ให้ผู้ที่พักอาศัยใช้น้ำอย่างประหยัด	-	-

ตารางที่ 2 (ต่อ) แบบรายงานผลการปฏิบัติตามมาตรการป้องกันและแก้ไขผลกระทบสิ่งแวดล้อมของโครงการ เสนา คิทที เทพารักษ์ – บางบ่อ

องค์ประกอบทางสิ่งแวดล้อมและคุณค่าต่าง ๆ	มาตรการป้องกันและแก้ไขผลกระทบสิ่งแวดล้อม	ผลการปฏิบัติตามมาตรการฯ	ปัญหา อุปสรรค และแนวทางแก้ไข	เอกสารอ้างอิง
3. คุณค่าการใช้ประโยชน์ของมนุษย์				
3.2 การจัดการน้ำเสียและสิ่งปฏิกูล	1) ปฏิบัติตามมาตรการป้องกันและแก้ไขผลกระทบ สิ่งแวดล้อมในระยะดำเนินการด้านคุณภาพน้ำอย่างเคร่งครัด	- โครงการต้องปฏิบัติตามมาตรการป้องกันและแก้ไขผลกระทบ สิ่งแวดล้อมในระยะดำเนินการด้านคุณภาพน้ำอย่างเคร่งครัด	-	-
	2) จัดให้มีการบำบัดน้ำเสียและสิ่งปฏิกูลจากกิจกรรม ต่าง ๆ ของโครงการ โดย ได้ออกแบบให้มีระบบบำบัดน้ำเสียชนิดเดิมออกแบบให้มีระบบบำบัดน้ำเสียชนิดเดิม ออกแบบแบบ Activated Sludge (Completely Mix) ความสามารถในการรองรับปริมาณน้ำเสีย 168 ลบ.ม./วัน และจัดให้มีระบบบำบัดน้ำเสียสำเร็จรูปชนิด เกรอะและส้อมผสมเติมอากาศ ขนาด 1 ลบ.ม./วัน จำนวน 1 ชุด เพื่อรองรับน้ำเสียจากห้องฟั้มรักษา ความปลอดภัยบริเวณทางเข้า-ออกของโครงการ จึง สามารถรองรับน้ำเสียจากแหล่งต่างๆ ภายในอาคาร โดย ระบบบำบัดฯ ต้องได้รับการออกแบบและติดตั้งตาม	- โครงการต้องจัดให้มีการบำบัดน้ำเสียและสิ่งปฏิกูลจากกิจกรรม ต่าง ๆ ของโครงการ โดย ได้ออกแบบให้มีระบบบำบัดน้ำเสียชนิดเดิมออกแบบให้มีระบบบำบัดน้ำเสียชนิดเดิม ออกแบบแบบ Activated Sludge (Completely Mix) ความสามารถในการรองรับปริมาณน้ำเสีย 168 ลบ.ม./วัน และจัดให้มีระบบบำบัดน้ำเสียสำเร็จรูปชนิด เกรอะและส้อมผสมเติมอากาศ ขนาด 1 ลบ.ม./วัน จำนวน 1 ชุด เพื่อรองรับน้ำเสียจากห้องฟั้มรักษา ความปลอดภัยบริเวณทางเข้า-ออกของโครงการ จึง สามารถรองรับน้ำเสียจากแหล่งต่างๆ ภายในอาคาร โดย ระบบบำบัดฯ ต้องได้รับการออกแบบและติดตั้งตาม	-	ภาพที่ 2.1-15

ตารางที่ 2 (ต่อ) แบบรายงานผลการปฏิบัติตามมาตรการป้องกันและแก้ไขผลกระทบสิ่งแวดล้อมของโครงการ เสนา คิทที เทพารักษ์ - บางป่อ

องค์ประกอบทางสิ่งแวดล้อมและคุณค่าต่าง ๆ	มาตรการป้องกันและแก้ไขผลกระทบสิ่งแวดล้อม	ผลการปฏิบัติตามมาตรการฯ	ปัญหา อุปสรรค และแนวทางแก้ไข	เอกสารอ้างอิง
3. คุณค่าการใช้ประโยชน์ของมนุษย์				
3.2 การจัดการน้ำเสียและสิ่งปฏิกูล(ต่อ)	มาตรฐานทางวิศวกรรมที่เกี่ยวข้อง และซึ่งมีค่ามาตรฐาน คุณภาพน้ำทิ้งที่ดีกว่าอาคารประเภท ข. โดยระบบบำบัด ฟาเสียของโครงการ มีบีโอดี (BOD) ระบายออกไม่เกิน 20 มก./ล. สารแขวนลอย (Suspended Solids) ค่าไม่เกิน 30 มก./ล. ความเป็นกรด-ด่าง (pH) 5.0-9.0 ซัลไฟด์ (Sulfide) มีค่าไม่เกิน 1.0 มก./ล. สารที่ละลาย ได้ทั้งหมด (Total Dissolved Solids) ต้องมีค่าเพิ่มขึ้น จากปริมาณสารละลายในน้ำใช้ฟั้มปกติไม่เกิน 500 มก./ล. ตะกอนหนัก tMtleab^S^ds) มีค่าไม่เกิน 0.5 มก./ล.	- โครงการต้องยึดถือมาตรฐานทางวิศวกรรมที่เกี่ยวข้อง และซึ่งมีค่ามาตรฐาน คุณภาพน้ำทิ้งที่ดีกว่าอาคารประเภท ข. โดยระบบบำบัด ฟาเสียของโครงการ มีบีโอดี (BOD) ระบายออกไม่เกิน 20 มก./ล. สารแขวนลอย (Suspended Solids) ค่าไม่เกิน 30 มก./ล. ความเป็นกรด-ด่าง (pH) 5.0-9.0 ซัลไฟด์ (Sulfide) มีค่าไม่เกิน 1.0 มก./ล. สารที่ละลาย ได้ทั้งหมด (Total Dissolved Solids) ต้องมีค่าเพิ่มขึ้น จากปริมาณสารละลายในน้ำใช้ฟั้มปกติไม่เกิน 500 มก./ล. ตะกอนหนัก tMtleab^S^ds) มีค่าไม่เกิน 0.5 มก./ล.	-	-

ตารางที่ 2 (ต่อ) แบบรายงานผลการปฏิบัติตามมาตรการป้องกันและแก้ไขผลกระทบสิ่งแวดล้อมของโครงการ เสนา คิทที เทพารักษ์ - บางป่อ

องค์ประกอบทาง สิ่งแวดล้อมและ คุณค่าต่าง ๆ	มาตรการป้องกันและแก้ไขผลกระทบ สิ่งแวดล้อม	ผลการปฏิบัติตามมาตรการฯ	ปัญหา อุปสรรค และแนวทางแก้ไข	เอกสารอ้างอิง
3. คุณค่าการใช้ประโยชน์ของมนุษย์				
3.2 การจัดการน้ำเสียและ สิ่งปฏิกูล(ต่อ)	น้ำมันและไขมัน (Fat Oil and Grease) มีค่าไม่เกิน 20 มก./ล. และทีเคเอ็น (TKN) มีค่าไม่เกิน 35 มก./ล. ตามปกติไม่เกิน 500 มก./ล. ตะกอนหนัก (Settleable Solids) มีค่าไม่เกิน 0.5 มก./ล. น้ำมัน และ ไขมัน (Fat Oil and Grease) มีค่าไม่เกิน 20 มก./ล. และทีเคเอ็น (TKN) มีค่าไม่เกิน 35 มก./ล.	- น้ำมันและไขมัน (Fat Oil and Grease) มี ค่าไม่เกิน 20 มก./ล. และทีเคเอ็น (TKN) มีค่าไม่เกิน 35 มก./ล. ตามปกติไม่เกิน 500 มก./ล. ตะกอนหนัก (Settleable Solids) มีค่าไม่เกิน 0.5 มก./ล. น้ำมันและ ไขมัน (Fat Oil and Grease) มีค่าไม่เกิน 20 มก./ล. และทีเคเอ็น (TKN) มีค่าไม่เกิน 35 มก./ล.	-	-

ตารางที่ 2 (ต่อ) แบบรายงานผลการปฏิบัติตามมาตรการป้องกันและแก้ไขผลกระทบสิ่งแวดล้อมของโครงการ เสนา คิทที เทพารักษ์ - บางป่อ

องค์ประกอบทาง สิ่งแวดล้อมและ คุณค่าต่าง ๆ	มาตรการป้องกันและแก้ไขผลกระทบ สิ่งแวดล้อม	ผลการปฏิบัติตามมาตรการฯ	ปัญหา อุปสรรค และแนวทางแก้ไข	เอกสารอ้างอิง
3. คุณค่าการใช้ประโยชน์ของมนุษย์				
3.2 การจัดการน้ำเสียและ สิ่งปฏิกูล(ต่อ)	3) ในกรณีที่ตรวจวิเคราะห์น้ำทิ้งที่ผ่านการบำบัด จากระบบบำบัดน้ำเสียแล้วยังมีคุณภาพไม่ได้ ตามมาตรฐานน้ำทิ้งต้องทำการตรวจวัดซ้ำ ทั้งนี้ หากคุณภาพน้ำยังมีคุณภาพน้ำไม่ได้ตาม มาตรฐานน้ำทิ้ง ให้จัดหาผู้เชี่ยวชาญเฉพาะด้าน การบำบัดน้ำเสียเข้ามาปรับปรุงดูแลแก้ไข จนกว่าน้ำทิ้งจะเป็นไปตามมาตรฐาน	- เจ้าหน้าที่โครงการ จัดให้มีบริษัทที่ได้รับอนุญาตดำเนินการ เก็บตัวอย่างน้ำเสียไปตรวจวิเคราะห์คุณภาพน้ำเป็นประจำทุก 1 เดือนในกรณีที่ตรวจวิเคราะห์น้ำทิ้งที่ผ่านการบำบัดจาก ระบบบำบัดน้ำเสียแล้วยังมีคุณภาพไม่ได้ตามมาตรฐานน้ำ ทิ้ง	-	ภาคผนวก 2 ข้อ 2.2
	4) โครงการได้จัดให้มีการกำจัดละอองน้ำเสีย โดย ไข หลักการกำจัดมลพิษทางอากาศโดยใช้พืช ดิน และ จุลินทรีย์ที่อาศัยอยู่ในดิน ระบบ บำบัดน้ำเสียโครงการ จะก่อให้เกิดปริมาณ ละอองน้ำเสียประมาณ 0.025 ลบ.ม./วินาที ซึ่ง ต้องใช้พื้นที่ในการบำบัด 1.88 ตร.ม. ทั้งนี้ โครงการจัดให้มีพื้นที่ดินตัวกลางขนาดพื้นที่	- โครงการต้องจัดให้มีการกำจัดละอองน้ำเสีย โดยไข หลักการกำจัดมลพิษทางอากาศโดยใช้พืช ดิน และ จุลินทรีย์ ที่อาศัยอยู่ในดิน ระบบบำบัดน้ำเสียโครงการ	-	-

ตารางที่ 2 (ต่อ) แบบรายงานผลการปฏิบัติตามมาตรการป้องกันและแก้ไขผลกระทบสิ่งแวดล้อมของโครงการ เสนา คิทที เทพารักษ์ - บางป่อ

องค์ประกอบทาง สิ่งแวดล้อมและ คุณค่าต่าง ๆ	มาตรการป้องกันและแก้ไขผลกระทบ สิ่งแวดล้อม	ผลการปฏิบัติตามมาตรการฯ	ปัญหา อุปสรรค และแนวทางแก้ไข	เอกสารอ้างอิง
3. คุณค่าการใช้ประโยชน์ของมนุษย์				
3.2 การจัดการน้ำเสียและ สิ่งปฏิกูล(ต่อ)	ประมาณ 2 ตร.ม. ซึ่งสามารถบำบัดละอองน้ำ เสียได้ อย่างเพียงพอ			
	5) จัดให้มีระบบกำจัดก๊าซมีเทนที่อาจเกิดขึ้นจาก ระบบ บำบัดน้ำเสียของโครงการอย่างเพียงพอ ต่อการบำบัด มีเทนจากระบบบำบัดน้ำเสียที่ เกิดขึ้นโดยจัดเตรียมบ่อ ดันสำหรับบำบัดมีเทน แต่ละอาคารจำนวน 4 จุด สำหรับบำบัดก๊าซ มีเทนที่เกิดขึ้นของแต่ละอาคารได้ อย่างเพียงพอ	- โครงการต้องจัดให้มีระบบกำจัดก๊าซมีเทนที่อาจเกิดขึ้นจาก ระบบ บำบัดน้ำเสียของโครงการอย่างเพียงพอต่อการบำบัด มีเทนจากระบบบำบัดน้ำเสียที่เกิดขึ้นโดยจัดเตรียมบ่อ ดัน สำหรับบำบัดมีเทนแต่ละอาคารจำนวน 4 จุด สำหรับบำบัด ก๊าซมีเทนที่เกิดขึ้นของแต่ละอาคารได้ อย่างเพียงพอ	-	-

ตารางที่ 2 (ต่อ) แบบรายงานผลการปฏิบัติตามมาตรการป้องกันและแก้ไขผลกระทบสิ่งแวดล้อมของโครงการ เสนา คิทที เทพารักษ์ - บางบ่อ

องค์ประกอบทาง สิ่งแวดล้อมและ คุณค่าต่าง ๆ	มาตรการป้องกันและแก้ไขผลกระทบ สิ่งแวดล้อม	ผลการปฏิบัติตามมาตรการฯ	ปัญหา อุปสรรค และแนวทางแก้ไข	เอกสารอ้างอิง
3. คุณค่าการใช้ประโยชน์ของมนุษย์				
3.2 การจัดการน้ำเสียและ สิ่งปฏิกูล(ต่อ)	6) ประสานไปที่ อบต. บางเสาธง หรือหรือบุคคล ใดที่ได้รับ อนุญาตให้เป็นผู้ดำเนินการรับทำ การเก็บ ขน หรือ กำจัดสิ่งปฏิกูลจาก-อบต. ข้าง เสาธง มาสูบน้ำมันจากระบบบำบัดน้ำเสียไป กำจัดเป็นประจำตลอดระยะเวลา เปิดดำเนินการ	- โครงการต้องประสานไปที่ บุคคลใดที่ได้รับ อนุญาตให้เป็นผู้ดำเนินการรับทำการเก็บ ขน หรือ กำจัดสิ่งปฏิกูลจาก-อบต. บางเสาธง มาสูบน้ำมันจากระบบบำบัดน้ำเสียไปกำจัดเป็นประจำตลอดระยะเวลา เปิดดำเนินการ	-	-
	7) ตรวจสอบบ่อเก็บตะกอนเป็นประจำทุกเดือน หาก เต็ม ต้องประสานให้เอกชนที่ได้รับอนุญาตจาก อบต. บางเสาธง เข้าสูบน้ำเพื่อไปกำจัดอย่างถูกวิธี	- โครงการต้องตรวจสอบบ่อเก็บตะกอนเป็นประจำทุกเดือน หากเต็ม ต้องประสานให้เอกชนที่ได้รับอนุญาตจาก อบต. บางเสาธง เข้าสูบน้ำเพื่อไปกำจัดอย่างถูกวิธี	-	-
	8) กำหนดให้เจ้าหน้าที่ฝ่ายช่างประจำโครงการเป็น ผู้ตรวจ ปริมาณกากไขมันเป็นประจำทุกวันและ ดักไขมันที่ลอยอยู่ บนผิวน้ำออกจากบ่อดักไขมัน อย่างน้อยสัปดาห์ละ 1 ครั้ง	- โครงการต้องกำหนดให้เจ้าหน้าที่ฝ่ายช่างประจำโครงการ เป็นผู้ตรวจ ปริมาณกากไขมันเป็นประจำทุกวันและดัก ไขมันที่ลอยอยู่ บนผิวน้ำออกจากบ่อดักไขมันอย่างน้อย สัปดาห์ละ 1 ครั้ง	-	-

ตารางที่ 2 (ต่อ) แบบรายงานผลการปฏิบัติตามมาตรการป้องกันและแก้ไขผลกระทบสิ่งแวดล้อมของโครงการ เสนา คิทที เทพารักษ์ - บางป่อ

องค์ประกอบทางสิ่งแวดล้อมและคุณค่าต่าง ๆ	มาตรการป้องกันและแก้ไขผลกระทบสิ่งแวดล้อม	ผลการปฏิบัติตามมาตรการฯ	ปัญหา อุปสรรค และแนวทางแก้ไข	เอกสารอ้างอิง
3. คุณค่าการใช้ประโยชน์ของมนุษย์				
3.2 การบำบัดน้ำเสียและสิ่งปฏิกูล (ต่อ)	9) ไนมันที่ตัดออกจากระบบแล้วต้องปล่อยให้น้ำซึมออกจน ไนมันตกตะกอนก่อนได้สูงให้มิดชิด และทิ้งรวมกับมูล ฝอยเปียกของโครงการ เพื่อรอรถเก็บขนมูลฝอยของ อบต.บางเสาธง เก็บขนไปกำจัดต่อไป	- โครงการจะต้องจัดให้มีเจ้าหน้าที่คอยอำนวยความสะดวกด้านการจราจรในช่วงที่มีการดูแลบำรุงรักษาระบบบำบัดน้ำเสีย ตลอดจนในช่วงที่มีการสูบล้างสิ่งปฏิกูล	-	-
	1) ประชาสัมพันธ์กำหนดการซ่อมบำรุงรักษาระบบบำบัด น้ำเสีวล่วงหน้าให้ผู้พักอาศัยในโครงการได้รับทราบอย่าง ทัวถึง	- โครงการต้องประชาสัมพันธ์กำหนดการซ่อมบำรุงรักษาระบบบำบัด น้ำเสีวล่วงหน้าให้ผู้พักอาศัยในโครงการได้รับทราบอย่าง ทัวถึง	-	-
	2) บำรุงรักษาระบบบำบัดน้ำเสียของโครงการ จะทำเป็น ประจำทุก 6 เดือน หรือปีละ 2 ครั้ง	- โครงการต้องบำรุงรักษาระบบบำบัดน้ำเสียของโครงการ จะทำเป็นประจำทุก 6 เดือน หรือปีละ 2 ครั้ง	-	ภาพที่ 2.1-15

ตารางที่ 2 (ต่อ) แบบรายงานผลการปฏิบัติตามมาตรการป้องกันและแก้ไขผลกระทบสิ่งแวดล้อมของโครงการ เสนา คิทที เทพารักษ์ - บางป่อ

องค์ประกอบทางสิ่งแวดล้อมและคุณค่าต่าง ๆ	มาตรการป้องกันและแก้ไขผลกระทบสิ่งแวดล้อม	ผลการปฏิบัติตามมาตรการฯ	ปัญหา อุปสรรค และแนวทางแก้ไข	เอกสารอ้างอิง
3. คุณค่าการใช้ประโยชน์ของมนุษย์				
3.2 การบำบัดน้ำเสียและสิ่งปฏิกูล (ต่อ)	3) จัดให้มีแผงกั้นจากรร พร้อมป้ายจากรร "ระวังงานซ่อม บำรุงระบบบำบัดน้ำเสีย" กั้นระหว่างพื้นที่ที่ต้องใช้ในการ ซ่อมบำรุงและทางเดินรถที่ผู้พักอาศัยยังสามารถใช้ในการสัญจรได้	- โครงการต้องจัดให้มีแผงกั้นจากรร พร้อมป้ายจากรร "ระวังงานซ่อม บำรุงระบบบำบัดน้ำเสีย" กั้นระหว่างพื้นที่ที่ต้องใช้ในการ ซ่อมบำรุงและทางเดินรถที่ผู้พักอาศัยยังสามารถใช้ในการสัญจรได้	-	-
	4) จัดให้มีเจ้าหน้าที่คอยอำนวยความสะดวก และดูแลความ ปลอดภัยของผู้พักอาศัยที่สัญจรผ่านพื้นที่ซ่อมบำรุงระบบ บำบัดน้ำเสีย	- โครงการต้องจัดให้มีเจ้าหน้าที่คอยอำนวยความสะดวก และดูแลความ ปลอดภัยของผู้พักอาศัยที่สัญจรผ่านพื้นที่ซ่อมบำรุงระบบบำบัดน้ำเสีย	-	-

ตารางที่ 2 (ต่อ) แบบรายงานผลการปฏิบัติตามมาตรการป้องกันและแก้ไขผลกระทบสิ่งแวดล้อมของโครงการ เสนา คิทที เทพารักษ์ - บางบ่อ

องค์ประกอบทางสิ่งแวดล้อมและคุณค่าต่าง ๆ	มาตรการป้องกันและแก้ไขผลกระทบสิ่งแวดล้อม	ผลการปฏิบัติตามมาตรการฯ	ปัญหา อุปสรรค และแนวทางแก้ไข	เอกสารอ้างอิง
3. คุณค่าการใช้ประโยชน์ของมนุษย์				
3.3 การระบายน้ำและป้องกันน้ำท่วม	1. จัดให้มีการท่วมน้ำฝนไว้ในพื้นที่โครงการ โดยการ ก่อสร้างบ่อหน่วงน้ำจำนวน 1 บ่อ บริเวณด้านหน้า โครงการ มีปริมาตรเท่ากับ 360 ลบ.ม. ภายในบ่อหน่วง น้ำจะมีบ่อตรวจการระบายน้ำซึ่งจะเชื่อมต่อกับท่อ ระบบระบายน้ำริมถนนเทพารักษ์	- โครงการต้องจัดให้มีการท่วมน้ำฝนไว้ในพื้นที่โครงการ โดยการ ก่อสร้างบ่อหน่วงน้ำจำนวน 1 บ่อ บริเวณด้านหน้าโครงการ มีปริมาตรเท่ากับ 360 ลบ.ม. ภายในบ่อหน่วง น้ำจะมีบ่อตรวจการระบายน้ำซึ่งจะเชื่อมต่อกับท่อ ระบบระบายน้ำริมถนนเทพารักษ์	-	-
	2. จัดให้มีการควบคุมอันตรายการระบายน้ำออกจากบ่อหน่วง น้ำไม่เกินกว่าอันตรายการระบายน้ำก่อนพัฒนาโครงการ	- โครงการต้องจัดให้มีการควบคุมอันตรายการระบายน้ำออกจากบ่อหน่วง น้ำไม่เกินกว่าอันตรายการระบายน้ำก่อนพัฒนาโครงการ	-	-
	3. หมั่นตรวจสอบสิ่งอุดตันหรือกีดขวางทางไหลของน้ำ และภายในบ่อพักน้ำ และทำความสะอาดอย่างน้อย เดือนละ 1 ครั้ง	- โครงการจะต้องหมั่นตรวจสอบสิ่งอุดตันหรือกีดขวางทางไหลของน้ำ และภายในบ่อพักน้ำ และทำความสะอาดอย่างน้อย เดือนละ 1 ครั้ง	-	-

ตารางที่ 2 (ต่อ) แบบรายงานผลการปฏิบัติตามมาตรการป้องกันและแก้ไขผลกระทบสิ่งแวดล้อมของโครงการ เสนา คิทที เทพารักษ์ - บางบ่อ

องค์ประกอบทางสิ่งแวดล้อมและคุณค่าต่าง ๆ	มาตรการป้องกันและแก้ไขผลกระทบสิ่งแวดล้อม	ผลการปฏิบัติตามมาตรการฯ	ปัญหา อุปสรรค และแนวทางแก้ไข	เอกสารอ้างอิง
3. คุณค่าการใช้ประโยชน์ของมนุษย์				
3.4 การจัดการมูลฝอย	1) จัดให้มีการแยกประเภทมูลฝอยก่อนรวบรวมไปกำจัด โดย จัดหาถังรองรับมูลฝอยแยกประเภทมีฝาปิดมิดชิด คือ ถังรองรับมูลฝอยเปียก (สีเขียว) ถังรองรับมูลฝอยแห้งทั่วไป (สีฟ้า) ถังรองรับมูลฝอยรีไซเคิล (สีเหลือง) ถังรองรับ มูลฝอยอันตราย (สีแดง) และถังรองรับขยะติดเชื้อ (สีส้ม) ขนาดความจุต่าง ๆ ตั้งไว้บริเวณจุดพักมูลฝอยประจำแต่ละอาคาร	- โครงการต้องจัดให้มีการแยกประเภทมูลฝอยก่อนรวบรวมไปกำจัด โดย จัดหาถังรองรับมูลฝอยแยกประเภทมีฝาปิดมิดชิด คือ ถังรองรับมูลฝอยเปียก (สีเขียว) ถังรองรับมูลฝอยแห้งทั่วไป (สีฟ้า) ถังรองรับมูลฝอยรีไซเคิล (สีเหลือง) ถังรองรับ มูลฝอยอันตราย (สีแดง) และถังรองรับขยะติดเชื้อ (สีส้ม) ขนาดความจุต่าง ๆ ตั้งไว้บริเวณจุดพักมูลฝอยประจำแต่ละอาคาร	-	
	2) จัดให้มีถังขยะที่แข็งแรงมีฝาปิดมิดชิด ควรมีถุงพลาสติก รองด้านในถัง ไม่ให้รั่วซึม และไม่ให้มีขยะตกค้างนอกถัง ซึ่งเป็นแหล่งเพาะพันธุ์ ของสัตว์พาหะนำโรค	- โครงการจะต้องจัดให้มีถังขยะที่แข็งแรงมีฝาปิดมิดชิด ควรมีถุงพลาสติก รองด้านในถัง ไม่ให้รั่วซึม และไม่ให้มีขยะตกค้างนอกถัง ซึ่งเป็นแหล่งเพาะพันธุ์ ของสัตว์พาหะนำโรค	-	
	3) จัดให้มีป้ายประชาสัมพันธ์การทิ้งขยะแต่ละประเภท ติดไว้ในบริเวณอาคารพักอาศัย	- โครงการจะต้องจัดให้มีป้ายประชาสัมพันธ์การทิ้งขยะแต่ละประเภท ติดไว้ในบริเวณอาคารพักอาศัย	-	

ตารางที่ 2 (ต่อ) แบบรายงานผลการปฏิบัติตามมาตรการป้องกันและแก้ไขผลกระทบสิ่งแวดล้อมของโครงการ เสนา คิทที เทพารักษ์ - บางป่อ

องค์ประกอบทางสิ่งแวดล้อมและคุณค่าต่าง ๆ	มาตรการป้องกันและแก้ไขผลกระทบสิ่งแวดล้อม	ผลการปฏิบัติตามมาตรการฯ	ปัญหา อุปสรรค และแนวทางแก้ไข	เอกสารอ้างอิง
3. คุณค่าการใช้ประโยชน์ของมนุษย์				
3.4 การจัดการมูลฝอย	4) จัดให้มีถังขยะติดเชื่อในอาคารพักอาศัยทุกอาคาร	- โครงการต้องจัดให้มีถังขยะติดเชื่อในอาคารพักอาศัยทุกอาคาร	-	ภาพที่ 2.1-9
	5) ประชาสัมพันธ์ให้ผู้พักอาศัยและพนักงานประจำสำนักงานโครงการแยกขยะเศษอาหารใส่ถุงมัดปากถุง ให้แน่น เพื่อป้องกันสัตว์พาหะนำโรค เช่น แมลงวัน แมลงสาบ หนู กัดแทะ	- โครงการจะต้องประชาสัมพันธ์ให้ผู้พักอาศัยและพนักงานประจำสำนักงานโครงการแยกขยะเศษอาหารใส่ถุงมัดปากถุง ให้แน่น เพื่อป้องกันสัตว์พาหะนำโรค เช่น แมลงวัน แมลงสาบ หนู กัดแทะ	-	-
	6) ทำความสะอาดจุดพักมูลฝอยประจำอาคาร และห้องพัก มูลฝอยรวมของโครงการทุกสัปดาห์และจัดให้มีการล้างทำความสะอาดที่ระบายน้ำในห้องพักมูลฝอยรวม เพื่อ ป้องกันการอุดตันหรือหมักหมมของเศษขยะ	- โครงการจะต้องกำชับพนักงานทำความสะอาดจุดพักมูลฝอยประจำอาคาร และห้องพัก มูลฝอยรวมของโครงการทุกสัปดาห์และจัดให้มีการล้างทำความสะอาดที่ระบายน้ำในห้องพักมูลฝอยรวม เพื่อ ป้องกันการอุดตันหรือหมักหมมของเศษขยะ	-	ภาพที่ 2.1-9

ตารางที่ 2 (ต่อ) แบบรายงานผลการปฏิบัติตามมาตรการป้องกันและแก้ไขผลกระทบสิ่งแวดล้อมของโครงการ เสนา คิทที เทพารักษ์ - บางบ่อ

องค์ประกอบทางสิ่งแวดล้อมและคุณค่าต่าง ๆ	มาตรการป้องกันและแก้ไขผลกระทบสิ่งแวดล้อม	ผลการปฏิบัติตามมาตรการฯ	ปัญหา อุปสรรค และแนวทางแก้ไข	เอกสารอ้างอิง
3. คุณค่าการใช้ประโยชน์ของมนุษย์ (ต่อ)				
3.4 การจัดการมูลฝอย (ต่อ)	7) จัดให้มีอาคารพักมูลฝอยรวม จำนวน 1 แห่ง แบ่งออกเป็น 4 ห้อง ขนาดพื้นที่ส่วนจัดเก็บมูลฝอยรวม 18.31 ตร.ม. สามารถรองรับปริมาณมูลฝอยได้ 18.31 ลบ.ม. (ความสูง ในการเก็บกองที่ 1.0 ม.) รายละเอียดดังนี้ <ul style="list-style-type: none"> ■ พื้นที่พักมูลฝอยเปียกความจุ 7.03 ลบ.ม. สามารถ กักเก็บมูลฝอยเปียกปริมาตร 2.22 ลบ.ม./วัน ปี้ได้ไม่น้อยกว่า 3 วัน) ■ พื้นที่พักมูลฝอยแห้ง มีความจุ 0.70 ลบ.ม. สามารถ กักเก็บมูลฝอยแห้งปริมาตร 0.21 ลบ.ม./วัน (ได้ไม่น้อยกว่า 3 วัน) 	- โครงการต้องจัดให้มีอาคารพักมูลฝอยรวม จำนวน 1 แห่ง แบ่งออกเป็น 4 ห้อง ขนาดพื้นที่ส่วนจัดเก็บมูลฝอยรวม 18.31 ตร.ม. สามารถรองรับปริมาณมูลฝอยได้ 18.31 ลบ.ม. (ความสูง ในการเก็บกองที่ 1.0 ม.) รายละเอียดดังนี้ <ul style="list-style-type: none"> ■ พื้นที่พักมูลฝอยเปียกความจุ 7.03 ลบ.ม. สามารถ กักเก็บมูลฝอยเปียกปริมาตร 2.22 ลบ.ม./วัน ปี้ได้ไม่น้อยกว่า 3 วัน) ■ พื้นที่พักมูลฝอยแห้ง มีความจุ 0.70 ลบ.ม. สามารถ กักเก็บมูลฝอยแห้งปริมาตร 0.21 ลบ.ม./วัน (ได้ไม่น้อยกว่า 3 วัน) 	-	ภาพที่ 2.1-9

ตารางที่ 2 (ต่อ) แบบรายงานผลการปฏิบัติตามมาตรการป้องกันและแก้ไขผลกระทบสิ่งแวดล้อมของโครงการ เสนา คิทที เทพารักษ์ - บางบ่อ

องค์ประกอบทางสิ่งแวดล้อมและคุณค่าต่าง ๆ	มาตรการป้องกันและแก้ไขผลกระทบสิ่งแวดล้อม	ผลการปฏิบัติตามมาตรการฯ	ปัญหา อุปสรรค และแนวทางแก้ไข	เอกสารอ้างอิง
3. คุณค่าการใช้ประโยชน์ของมนุษย์ (ต่อ)				
3.4 การจัดการมูลฝอย (ต่อ)	<ul style="list-style-type: none"> พื้นที่พักมูลฝอยที่สามารถนำกลับมาใช้ใหม่ ความจุ 6.44 ลบ.ม. สามารถกักเก็บมูลฝอยที่สามารถนำ กลับมาใช้ใหม่' ปริมาตร 2.08 ลบ.ม./วัน (ได้ไม่น้อยกว่า 3 วัน) พื้นที่พักมูลฝอยอันตราย ความจุ 4.14 ลบ.ม. สามารถกักเก็บมูลฝอยอันตราย ปริมาตร 0.21 ลบ.ม./วัน (ได้ไม่น้อยกว่า 15 วัน) 	<ul style="list-style-type: none"> พื้นที่พักมูลฝอยที่สามารถนำกลับมาใช้ใหม่ ความจุ 6.44 ลบ.ม. สามารถกักเก็บมูลฝอยที่สามารถนำ กลับมาใช้ใหม่' ปริมาตร 2.08 ลบ.ม./วัน (ได้ไม่น้อยกว่า 3 วัน) พื้นที่พักมูลฝอยอันตราย ความจุ 4.14 ลบ.ม. สามารถกักเก็บมูลฝอยอันตราย ปริมาตร 0.21 ลบ.ม./วัน (ได้ไม่น้อยกว่า 15 วัน) 		
	8) จัดให้มีพื้นที่สีเขียวด้านข้างอาคารห้องพักมูลฝอยรวม ของโครงการ โดยจัดให้มีการปลูกไม้พุ่มไม้คลุมดิน โดย เลือกปลูกพันธุ์ไม้ที่มีกลิ่นหอม เพื่อลดผลกระทบด้านทัศนียภาพ และกลิ่นเหม็นรบกวนจากห้องพักมูลฝอย รวมของโครงการ	- โครงการต้องจัดให้มีพื้นที่สีเขียวด้านข้างอาคารห้องพักมูลฝอยรวม ของโครงการ โดยจัดให้มีการปลูกไม้พุ่มไม้คลุมดิน โดย เลือกปลูกพันธุ์ไม้ที่มีกลิ่นหอม เพื่อลดผลกระทบด้านทัศนียภาพ และกลิ่นเหม็นรบกวนจากห้องพักมูลฝอย รวมของโครงการ	-	ภาพที่ 2.1-2

ตารางที่ 2 (ต่อ) แบบรายงานผลการปฏิบัติตามมาตรการป้องกันและแก้ไขผลกระทบสิ่งแวดล้อมของโครงการ เสนา คิทที เทพารักษ์ - บางป่อ

องค์ประกอบทางสิ่งแวดล้อมและคุณค่าต่าง ๆ	มาตรการป้องกันและแก้ไขผลกระทบสิ่งแวดล้อม	ผลการปฏิบัติตามมาตรการฯ	ปัญหา อุปสรรค และแนวทางแก้ไข	เอกสารอ้างอิง
3. คุณค่าการใช้ประโยชน์ของมนุษย์ (ต่อ)				
3.4 การจัดการมูลฝอย (ต่อ)	9) ประชาสัมพันธ์ให้ผู้พักอาศัยรับทราบจุดทิ้งมูลฝอย อันตรายนในอาคาร	- โครงการต้องประชาสัมพันธ์ให้ผู้พักอาศัยรับทราบจุดทิ้งมูลฝอยอันตรายในอาคาร	-	-
	10) จัดให้มีเจ้าหน้าที่คอยอำนวยความสะดวกแก่เจ้าหน้าที่ เก็บขนมูลฝอยของ อบต.บางเสาธง และหลังจากที่รถ เก็บขนมูลฝอยของ อบต.บางเสาธง ออกจากพื้นที่ โครงการไปแล้ว ต้องตรวจสอบทำความสะอาดบริเวณ โดยรอบที่พบว่ามีรถตกหล่นของขยะหรือน้ำขยะมูลฝอย	- โครงการต้องจัดให้มีเจ้าหน้าที่คอยอำนวยความสะดวกแก่เจ้าหน้าที่ เก็บขนมูลฝอยของ อบต.บางเสาธง และหลังจากที่รถ เก็บขนมูลฝอย เมื่อออกจากพื้นที่ โครงการไปแล้ว ต้องตรวจสอบทำความสะอาดบริเวณ โดยรอบที่พบว่ามีรถตกหล่นของขยะหรือน้ำขยะมูลฝอย	-	ภาพที่ 2.1-10
	11) ก่อนรวบรวมมูลฝอยจากจุดต่างๆ ไปยังห้องพักมูลฝอย ของโครงการต้องมัดปากถุงให้แน่น เพื่อป้องกันมูลฝอย ตกหล่นและสะดวกต่อการขนย้าย	- ก่อนรวบรวมมูลฝอยจากจุดต่างๆ ไปยังห้องพักมูลฝอย ของโครงการ โครงการต้องกำชับให้เจ้าหน้าที่ทำความสะอาดมัดปากถุงให้แน่น เพื่อป้องกันมูลฝอย ตกหล่นและสะดวกต่อการขนย้าย	-	ภาพที่ 2.1-9

ตารางที่ 2 (ต่อ) แบบรายงานผลการปฏิบัติตามมาตรการป้องกันและแก้ไขผลกระทบสิ่งแวดล้อมของโครงการ เสนา คิทที เทพารักษ์ - บางบ่อ

องค์ประกอบทางสิ่งแวดล้อมและคุณค่าต่าง ๆ	มาตรการป้องกันและแก้ไขผลกระทบสิ่งแวดล้อม	ผลการปฏิบัติตามมาตรการฯ	ปัญหา อุปสรรค และแนวทางแก้ไข	เอกสารอ้างอิง
3. คุณค่าการใช้ประโยชน์ของมนุษย์ (ต่อ)				
3.4 การจัดการมูลฝอย (ต่อ)	12) กำจัดใช้พนักงานเก็บรวบรวมมูลฝอย หมั่นตรวจสอบดูแลเปิดประตูห้องพัสดุฝอยรวมของโครงการอยู่เสมอเพื่อป้องกันกลิ่นจากขยะ และป้องกันแมลงหรือสัตว์พาหะนำโรค เข้าไปยังห้องพักขยะของโครงการ	- โครงการต้องกำชับใช้พนักงานเก็บรวบรวมมูลฝอย หมั่นตรวจสอบดูแลเปิดประตูห้องพัสดุฝอยรวมของโครงการอยู่เสมอเพื่อป้องกันกลิ่นจากขยะ และป้องกันแมลงหรือสัตว์พาหะนำโรค เข้าไปยังห้องพักขยะของโครงการ	-	ภาพที่ 2.1-9
	13) ทำความสะอาดจุดพัสดุฝอยอย่างสม่ำเสมอ	- โครงการต้องกำชับให้เจ้าหน้าที่ทำความสะอาดจุดพัสดุฝอยอย่างสม่ำเสมอ	-	ภาพที่ 2.1-9
	14) จัดให้มีรางระบายน้ำภายในห้องพักขยะรวม และเชื่อมต่อน้ำชะขยะกับระบบบำบัดน้ำเสีย เพื่อรวบรวมน้ำชะขยะและน้ำล้างทำความสะอาด ก่อนที่จะรวบรวมเข้าสู่ระบบบำบัดน้ำเสีย	- โครงการต้องจัดให้มีรางระบายน้ำภายในห้องพักขยะรวม และเชื่อมต่อน้ำชะขยะกับระบบบำบัดน้ำเสีย เพื่อรวบรวมน้ำชะขยะและน้ำล้างทำความสะอาด ก่อนที่จะรวบรวมเข้าสู่ระบบบำบัดน้ำเสีย	-	-
	15) ห้องพัสดุฝอยจะต้องมีประตูปิดมิดชิด เพื่อป้องกันกลิ่น รบกวนผู้อยู่อาศัยและชุมชนบริเวณใกล้เคียง โดยเปิด ประตูเฉพาะช่วงที่มีการเก็บขนมูลฝอยเท่านั้น	- โครงการจัดให้มีห้องพัสดุฝอยจะต้องมีประตูปิดมิดชิด เพื่อป้องกันกลิ่น รบกวนผู้อยู่อาศัยและชุมชนบริเวณใกล้เคียง โดยเปิด ประตูเฉพาะช่วงที่มีการเก็บขนมูลฝอยเท่านั้น	-	ภาพที่ 2.1-9

ตารางที่ 2 (ต่อ) แบบรายงานผลการปฏิบัติตามมาตรการป้องกันและแก้ไขผลกระทบสิ่งแวดล้อมของโครงการ เสนา คิทที เทพารักษ์ - บางป่อ

องค์ประกอบทางสิ่งแวดล้อมและคุณค่าต่าง ๆ	มาตรการป้องกันและแก้ไขผลกระทบสิ่งแวดล้อม	ผลการปฏิบัติตามมาตรการฯ	ปัญหา อุปสรรค และแนวทางแก้ไข	เอกสารอ้างอิง
3. คุณค่าการใช้ประโยชน์ของมนุษย์ (ต่อ)				
3.4 การจัดการมูลฝอย (ต่อ)	16) จัดให้มีพนักงานคอยดูแลรักษาความสะอาดบริเวณจุด พักมูลฝอยและห้องพักมูลฝอยรวม	- โครงการจัดให้มีพนักงานคอยดูแลรักษาความสะอาดบริเวณจุด พักมูลฝอยและห้องพักมูลฝอยรวม	-	ภาพที่ 2.1-10
	17) จัดให้มีพนักงานขนย้ายมูลฝอยจากห้องพักมูลฝอยมายังรถเก็บขนมูลฝอย เพื่ออำนวยความสะดวกในการเก็บขนมูลฝอยให้กับโครงการ	- โครงการจัดให้มีพนักงานขนย้ายมูลฝอยจากห้องพักมูลฝอยมายังรถเก็บขนมูลฝอย เพื่ออำนวยความสะดวกในการเก็บขนมูลฝอยให้กับโครงการ	-	ภาพที่ 2.1-10
	18) ติดตามประสานงานการจัดเก็บมูลฝอยของ อบต. บาง เสาธง ให้มาเก็บมูลฝอยจากโครงการอย่างสม่ำเสมอโดยไม่มีการตกค้าง	- โครงการติดตามประสานงานการจัดเก็บมูลฝอยให้มาเก็บมูลฝอยจากโครงการอย่างสม่ำเสมอโดยไม่มีการตกค้าง	-	ภาพที่ 2.1-10
	19) จัดให้มีอุปกรณ์ป้องกันอันตรายส่วนบุคคลสำหรับ พนักงานเก็บขนขยะของโครงการ ได้แก่ ผ้ากันเปื้อน ผ้า ปิดปาก-จมูก ถุงมือยางหนา และรองเท้ายาง และออก กฤกระเบียบบังคับอย่างเข้มงวดให้พนักงานเก็บขนขยะ ของโครงการต้องสวมใส่อุปกรณ์ป้องกันอันตรายส่วนบุคคล	- โครงการต้องกำชับจัดให้มีอุปกรณ์ป้องกันอันตรายส่วนบุคคลสำหรับ พนักงานเก็บขนขยะของโครงการ ได้แก่ ผ้ากันเปื้อน ผ้า ปิดปาก-จมูก ถุงมือยางหนา และรองเท้ายาง และออก กฤกระเบียบบังคับอย่างเข้มงวดให้พนักงานเก็บขนขยะ ของโครงการต้องสวมใส่อุปกรณ์ป้องกันอันตรายส่วนบุคคล	-	-

ตารางที่ 2 (ต่อ) แบบรายงานผลการปฏิบัติตามมาตรการป้องกันและแก้ไขผลกระทบสิ่งแวดล้อมของโครงการ เสนา คิทที เทพารักษ์ - บางป่อ

องค์ประกอบทางสิ่งแวดล้อมและคุณค่าต่าง ๆ	มาตรการป้องกันและแก้ไขผลกระทบสิ่งแวดล้อม	ผลการปฏิบัติตามมาตรการฯ	ปัญหา อุปสรรค และแนวทางแก้ไข	เอกสารอ้างอิง
3. คุณค่าการใช้ประโยชน์ของมนุษย์ (ต่อ)				
3.4 การจัดการมูลฝอย (ต่อ)	20) จัดให้มีเจ้าหน้าที่คอยควบคุมและอำนวยความสะดวก ด้านการจราจร เมื่อมีรถเก็บขนมูลฝอยของ อบต.บาง เสาธง เข้ามาเก็บขนมูลฝอยไปกำจัด โดยจะติดตั้งกรวย สีส้ม เพื่อเป็นสัญญาณแจ้งให้รถภายในโครงการทราบ และให้เพิ่มความระมัดระวังในการขับขี่	- โครงการต้องจัดให้มีเจ้าหน้าที่คอยควบคุมและอำนวยความสะดวก ด้านการจราจร เมื่อมีรถเก็บขนมูลฝอยของ อบต.บาง เสาธง เข้ามาเก็บขนมูลฝอยไปกำจัด โดยจะติดตั้งกรวย สีส้ม เพื่อเป็นสัญญาณแจ้งให้รถภายในโครงการทราบ และให้เพิ่มความระมัดระวังในการขับขี่	-	ภาพที่ 2.1-4

ตารางที่ 2 (ต่อ) แบบรายงานผลการปฏิบัติตามมาตรการป้องกันและแก้ไขผลกระทบสิ่งแวดล้อมของโครงการ เสนา คิทที เทพารักษ์ - บางป่อ

องค์ประกอบทางสิ่งแวดล้อมและคุณค่าต่าง ๆ	มาตรการป้องกันและแก้ไขผลกระทบสิ่งแวดล้อม	ผลการปฏิบัติตามมาตรการฯ	ปัญหา อุปสรรค และแนวทางแก้ไข	เอกสารอ้างอิง
3. คุณค่าการใช้ประโยชน์ของมนุษย์ (ต่อ)				
3.5 การใช้ไฟฟ้าและการอนุรักษ์พลังงาน	1) รมรงค์ให้ผู้พักอาศัยใช้ไฟฟ้าอย่างประหยัด	- โครงการต้องรมรงค์ให้ผู้พักอาศัยใช้ไฟฟ้าอย่างประหยัด	-	-
	2) จัดให้มีการตรวจสอบความปลอดภัยของหม้อแปลง ไฟฟ้าและระบบไฟฟ้าในโครงการ	- โครงการต้องจัดให้มีการตรวจสอบความปลอดภัยของหม้อแปลง ไฟฟ้าและระบบไฟฟ้าในโครงการ	-	-
	3) ติดตั้งอุปกรณ์เดินสายไฟฟ้า รวมถึงสายสัญญาณทาง ไฟฟ้าสื่อสารต่างๆ ให้เป็นไปด้วยความเรียบร้อย ถูกต้อง ตามมาตรฐานของการไฟฟ้านครหลวง	- โครงการต้องติดตั้งอุปกรณ์เดินสายไฟฟ้า รวมถึงสายสัญญาณทาง ไฟฟ้าสื่อสารต่างๆ ให้เป็นไปด้วยความเรียบร้อย ถูกต้อง ตามมาตรฐานของการไฟฟ้านครหลวง	-	ภาพที่ 2.1-11
	4) เลือกใช้หลอดไฟส่องสว่างภายในโครงการ เป็นแบบ ประหยัดพลังงานแบบ LED ซึ่งใช้พลังงานต่ำแต่ให้ ประสิทธิภาพการส่องสว่างที่สูง พร้อมทั้งจัดให้มีสวิทช์ ควบคุมแยกบริเวณทางเดิน พื้นที่จัดสวนเพื่อสะดวกใน การเปิด-ปิด	- โครงการต้องเลือกใช้หลอดไฟส่องสว่างภายในโครงการ เป็นแบบ ประหยัดพลังงานแบบ LED ซึ่งใช้พลังงานต่ำแต่ให้ ประสิทธิภาพการส่องสว่างที่สูง พร้อมทั้งจัดให้มีสวิทช์ ควบคุมแยกบริเวณทางเดิน พื้นที่จัดสวนเพื่อสะดวกใน การเปิด-ปิด	-	ภาพที่ 2.1-13

ตารางที่ 2 (ต่อ) แบบรายงานผลการปฏิบัติตามมาตรการป้องกันและแก้ไขผลกระทบสิ่งแวดล้อมของโครงการ เสนา คิทที เทพารักษ์ - บางบ่อ

องค์ประกอบทางสิ่งแวดล้อมและคุณค่าต่าง ๆ	มาตรการป้องกันและแก้ไขผลกระทบสิ่งแวดล้อม	ผลการปฏิบัติตามมาตรการฯ	ปัญหา อุปสรรค และแนวทางแก้ไข	เอกสารอ้างอิง
3. คุณค่าการใช้ประโยชน์ของมนุษย์ (ต่อ)				
3.5 การใช้ไฟฟ้าและการอนุรักษ์พลังงาน (ต่อ)	5) ตรวจสอบดูแลอุปกรณ์เครื่องใช้ไฟฟ้า และสายไฟฟ้าให้อยู่ในสภาพดีอยู่เสมอตามคู่มือของผู้ผลิต	- โครงการต้องตรวจสอบดูแลอุปกรณ์เครื่องใช้ไฟฟ้า และสายไฟฟ้าให้อยู่ในสภาพดีอยู่เสมอตามคู่มือของผู้ผลิต	-	ภาพที่ 2.1-11
	6) ตรวจสอบดูแลอุปกรณ์เครื่องใช้ไฟฟ้า และสายไฟฟ้าให้อยู่ในสภาพดีอยู่เสมอตามคู่มือของผู้ผลิต	- โครงการต้องตรวจสอบดูแลอุปกรณ์เครื่องใช้ไฟฟ้า และสายไฟฟ้าให้อยู่ในสภาพดีอยู่เสมอตามคู่มือของผู้ผลิต	-	ภาพที่ 2.1-11
	7) จัดให้มีพื้นที่สีเขียวภายในโครงการเพื่อช่วยลดปริมาณ ความร้อนที่สะสมของพื้นที่ที่เป็นลานคอนกรีต และจะ ถ่ายเทสู่ตัวอาคารเวลากลางคืน	- โครงการต้องจัดให้มีพื้นที่สีเขียวภายในโครงการเพื่อช่วยลดปริมาณ ความร้อนที่สะสมของพื้นที่ที่เป็นลานคอนกรีต และจะ ถ่ายเทสู่ตัวอาคารเวลากลางคืน	-	ภาพที่ 2.1-2
	8) ติดตั้งระบบไฟฟ้าในพื้นที่สีเขียวและทางเดินของ โครงการเป็น 2 ระบบ เพื่อปิดไฟส่องสว่างบางบริเวณที่ ไม่จำเป็นในเวลาดึกได้แก่ ไฟส่องต้นไม้อุณหภูมิ ความ สบายใจ โดยเปิดเฉพาะไฟทางเดินไว้ให้แก่ผู้พักอาศัย	- โครงการต้องติดตั้งระบบไฟฟ้าในพื้นที่สีเขียวและทางเดินของ โครงการเป็น 2 ระบบ เพื่อปิดไฟส่องสว่างบางบริเวณที่ ไม่จำเป็นในเวลาดึกได้แก่ ไฟส่องต้นไม้อุณหภูมิ ความ สบายใจ โดยเปิดเฉพาะไฟทางเดินไว้ให้แก่ผู้พักอาศัย	-	ภาพที่ 2.1-13

ตารางที่ 2 (ต่อ) แบบรายงานผลการปฏิบัติตามมาตรการป้องกันและแก้ไขผลกระทบสิ่งแวดล้อมของโครงการ เสนา คิทที เทพารักษ์ - บางบ่อ

องค์ประกอบทางสิ่งแวดล้อมและคุณค่าต่าง ๆ	มาตรการป้องกันและแก้ไขผลกระทบสิ่งแวดล้อม	ผลการปฏิบัติตามมาตรการฯ	ปัญหา อุปสรรค และแนวทางแก้ไข	เอกสารอ้างอิง
3. คุณค่าการใช้ประโยชน์ของมนุษย์ (ต่อ)				
3.5 การใช้ไฟฟ้าและการอนุรักษ์พลังงาน (ต่อ)	9) ใช้กระจกในห้องพักเพื่อเป็นช่องรับแสงจากธรรมชาติ โดยเลือกใช้กระจกที่มีคุณสมบัติในการดูดซับพลังงาน ความร้อนต่ำ และมีการสะท้อนแสงน้อย	- โครงการต้องใช้กระจกในห้องพักเพื่อเป็นช่องรับแสงจากธรรมชาติ โดยเลือกใช้กระจกที่มีคุณสมบัติในการดูดซับพลังงาน ความร้อนต่ำ และมีการสะท้อนแสงน้อย	-	-
	10) จัดให้ช่องระบายทางเดินมีช่องเปิดเพื่อให้แสงสว่างและ อากาศถ่ายเทได้อย่างดี	- โครงการต้องจัดให้ช่องระบายทางเดินมีช่องเปิดเพื่อให้แสงสว่างและ อากาศถ่ายเทได้อย่างดี	-	ภาพที่ 2.1-13
	11) จัดให้มีการออกแบบอาคารและระบบปรับอากาศให้ เหมาะสม และเลือกใช้อุปกรณ์ในระบบปรับอากาศเป็น แบบประหยัดพลังงาน มีค่าสมประสิทธิในการทำงาน (COP) หรือ อัตราส่วนประสิทธิภาพพลังงาน (EER) สูง และต้องให้สอดคล้องเหมาะสมกับค่าการออกแบบ และ ลักษณะการใช้งาน	- โครงการต้องจัดให้มีการออกแบบอาคารและระบบปรับอากาศให้ เหมาะสม และเลือกใช้อุปกรณ์ในระบบปรับอากาศเป็น แบบประหยัดพลังงาน มีค่าสมประสิทธิในการทำงาน (COP) หรืออัตราส่วนประสิทธิภาพพลังงาน (EER) สูง และต้องให้สอดคล้องเหมาะสมกับค่าการออกแบบ และ ลักษณะการใช้งาน	-	-
	12) วัสดุที่ใช้ในการตกแต่งภายนอกอาคารต้องมีปริมาณการ สะท้อนแสงได้ไม่เกินร้อยละ สามสิบและต้องมีคุณสมบัติ อื่นๆ เป็นตาม	- วัสดุที่โครงการใช้ในการตกแต่งภายนอกอาคารต้องมีปริมาณการ สะท้อนแสงได้ไม่เกินร้อยละสามสิบและต้องมีคุณสมบัติ อื่นๆ เป็นตาม	-	-

ตารางที่ 2 (ต่อ) แบบรายงานผลการปฏิบัติตามมาตรการป้องกันและแก้ไขผลกระทบสิ่งแวดล้อมของโครงการ เสนา คิทที เทพารักษ์ - บางป่อ

องค์ประกอบทางสิ่งแวดล้อมและคุณค่าต่าง ๆ	มาตรการป้องกันและแก้ไขผลกระทบสิ่งแวดล้อม	ผลการปฏิบัติตามมาตรการฯ	ปัญหา อุปสรรค และแนวทางแก้ไข	เอกสารอ้างอิง
3. คุณค่าการใช้ประโยชน์ของมนุษย์ (ต่อ)				
3.5 การใช้ไฟฟ้าและการอนุรักษ์พลังงาน (ต่อ)	กฎกระทรวงฉบับที่ 6 (พ.ศ. 2527) แก้ไข ตามกฎกระทรวงฉบับที่ 48 (พ.ศ. 2540) ออกตามความ ในพระราชบัญญัติควบคุมอาคาร พ.ศ. 2522	กฎกระทรวงฉบับที่ 6 (พ.ศ. 2527) แก้ไข ตามกฎกระทรวงฉบับที่ 48 (พ.ศ. 2540) ออกตามความ ในพระราชบัญญัติควบคุมอาคาร พ.ศ. 2522		
	13) หลีกเลี่ยงการเก็บเอกสารหรือวัสดุอื่นใดที่ไม่จำเป็นต้อง ใช้งานในพื้นที่ที่ใช้ระบบปรับอากาศเพื่อลดการสูญเสีย และใช้พลังงานในการปรับอากาศภายในอาคาร	- โครงการต้องหลีกเลี่ยงการเก็บเอกสารหรือวัสดุอื่นใดที่ไม่จำเป็นต้อง ใช้งานในพื้นที่ที่ใช้ระบบปรับอากาศเพื่อลดการสูญเสีย และใช้พลังงานในการปรับอากาศภายในอาคาร	-	-
	14) จัดให้มีการบำรุงรักษา ทดสอบและปรับแต่งระบบปรับอากาศให้มีประสิทธิภาพการทำงานที่ดีอยู่เสมอ	- โครงการจัดให้มีการบำรุงรักษา ทดสอบและปรับแต่งระบบปรับอากาศให้มีประสิทธิภาพการทำงานที่ดีอยู่เสมอ	-	-
	15) จัดทำแผ่นประชาสัมพันธ์เพื่อรณรงค์ให้ผู้พักอาศัยในบอร์ดยุคประภาคารของอาคาร ที่ห้องโถงลิฟต์ หรือ ภายในห้องลิฟต์ ดังนี้	- โครงการต้องจัดทำแผ่นประชาสัมพันธ์เพื่อรณรงค์ให้ผู้พักอาศัยในบอร์ดยุคประภาคารของอาคาร ที่ห้องโถงลิฟต์ หรือ ภายในห้องลิฟต์ ตามมาตรการดังกล่าว	-	-

ตารางที่ 2 (ต่อ) แบบรายงานผลการปฏิบัติตามมาตรการป้องกันและแก้ไขผลกระทบสิ่งแวดล้อมของโครงการ เสนา คิทที เทพารักษ์ - บางบ่อ

องค์ประกอบทางสิ่งแวดล้อมและคุณค่าต่าง ๆ	มาตรการป้องกันและแก้ไขผลกระทบสิ่งแวดล้อม	ผลการปฏิบัติตามมาตรการฯ	ปัญหา อุปสรรค และแนวทางแก้ไข	เอกสารอ้างอิง
3. คุณค่าการใช้ประโยชน์ของมนุษย์ (ต่อ)				
3.5 การใช้ไฟฟ้าและการอนุรักษ์พลังงาน (ต่อ)	<ul style="list-style-type: none"> - ให้ใช้บันไดแทนลิฟต์เมื่อขึ้นลงน้อยชั้น - ให้ตั้งอุณหภูมิเครื่องปรับอากาศ ที่ 25 องศาเซลเซียส เพื่อประหยัดพลังงาน - ปิดไฟหลอดที่ไม่จำเป็นและถอดปลั๊กเครื่องใช้ ไฟฟ้า ทุกครั้งหลังเลิกใช้งาน 			
	16) กำหนดให้ต้องตรวจสอบระบบไฟฟ้าอย่างน้อยปีละ 1 ครั้ง	- โครงการต้องกำหนดให้ต้องตรวจสอบระบบไฟฟ้าอย่างน้อยปีละ 1 ครั้ง	-	-

ตารางที่ 2 (ต่อ) แบบรายงานผลการปฏิบัติตามมาตรการป้องกันและแก้ไขผลกระทบสิ่งแวดล้อมของโครงการ เสนา คิทที เทพารักษ์ - บางบัว

องค์ประกอบทาง สิ่งแวดล้อมและ คุณค่าต่าง ๆ	มาตรการป้องกันและแก้ไขผลกระทบ สิ่งแวดล้อม	ผลการปฏิบัติตามมาตรการฯ	ปัญหา อุปสรรค และแนวทางแก้ไข	เอกสารอ้างอิง
3. คุณค่าการใช้ประโยชน์ของมนุษย์ (ต่อ)				
3.6 การจราจร (ต่อ)	1) จัดให้มีเจ้าหน้าที่คอยอำนวยความสะดวกบริเวณ ทางเข้า-ออกโครงการบริเวณถนนด้านหน้า โครงการ	- จัดให้มีเจ้าหน้าที่คอยอำนวยความสะดวกบริเวณ ทางเข้า- ออกโครงการบริเวณถนนด้านหน้าโครงการ	-	ภาพที่ 2.1-4
	2) จัดให้มีการใช้สติ๊กเกอร์ติดหน้ารถ สำหรับ รถยนต์ของผู้ พักอาศัย เพื่อให้สะดวกในการ ตรวจสอบ และรวดเร็วใน การผ่านเข้า-ออก โครงการ ไม่เกิดการกีดขวางการจราจร	- จัดให้มีการใช้สติ๊กเกอร์ติดหน้ารถ สำหรับรถยนต์ของผู้ พัก อาศัย เพื่อให้สะดวกในการตรวจสอบ และรวดเร็วใน การ ผ่านเข้า-ออกโครงการ ไม่เกิดการกีดขวางการจราจร	-	ภาพที่ 2.1-7
	3) จัดให้มีป้ายบอกทิศทางการจราจร ดีเส้นแบ่ง ทิศทาง การจราจร ลูกศรแสดงทิศทางเข้าและ ออกของรถยนต์ ในบริเวณทางเข้าและออก และ เครื่องหมายจราจรบน พื้นทางวิ่งของรถยนต์ ภายในโครงการ และทำให้ การจราจรภายใน พื้นที่โครงการมีความปลอดภัย	- โครงการต้องจัดให้มีป้ายบอกทิศทางการจราจร ดีเส้นแบ่ง ทิศทาง การจราจร ลูกศรแสดงทิศทางเข้าและออกของ รถยนต์ ในบริเวณทางเข้าและออก และเครื่องหมายจราจร บน พื้นทางวิ่งของรถยนต์ภายในโครงการ และทำให้ การจราจรภายในพื้นที่โครงการมีความปลอดภัย	-	ภาพที่ 2.1-8

ตารางที่ 2 (ต่อ) แบบรายงานผลการปฏิบัติตามมาตรการป้องกันและแก้ไขผลกระทบสิ่งแวดล้อมของโครงการ เสนา คิทที เทพารักษ์ - บางบ่อ

องค์ประกอบทาง สิ่งแวดล้อมและ คุณค่าต่าง ๆ	มาตรการป้องกันและแก้ไขผลกระทบ สิ่งแวดล้อม	ผลการปฏิบัติตามมาตรการฯ	ปัญหา อุปสรรค และแนวทางแก้ไข	เอกสารอ้างอิง
3. คุณค่าการใช้ประโยชน์ของมนุษย์ (ต่อ)				
3.6 การจราจร (ต่อ)	4) คิดทั้งสันชะลอความเร็ว และป้ายเตือนเนินชะลอ ความเร็ว	- โครงการติดตั้งสันชะลอความเร็ว และป้ายเตือนเนินชะลอความเร็ว	-	ภาพที่ 2.1-8
	5) จำกัดความเร็วในการขับขีรถไม่เกิน 30 กม. ต่อ ชม. ภายในโครงการ	- โครงการต้องจำกัดความเร็วในการขับขีรถไม่เกิน 30 กม. ต่อ ชม. ภายในโครงการ	-	-
	6) ติดตั้งกล้องวงจรปิด (CCTV) พร้อมจัดระบบควบคุมและ แก้ไขปัญหาการจราจรภายในโครงการ	- โครงการติดตั้งกล้องวงจรปิด (CCTV) พร้อมจัดระบบควบคุมและ แก้ไขปัญหาการจราจรภายในโครงการ	-	ภาพที่ 2.1-6
	7) ติดตั้งป้ายชื่อโครงการ ลูกศรแสดงทิศทางบริเวณ ทางเข้า-ออกโครงการ ที่สามารถมองเห็นได้อย่างชัดเจน และอยู่ในระยะทางพอสมควรที่จะชะลอรถได้ทัน เพื่อเข้าสู่โครงการได้อย่างปลอดภัย และลดการเดินรถที่ใช้ความเร็วไม่เหมาะสม อันเป็นสาเหตุของปัญหาจราจร และอุบัติเหตุบริเวณทางเข้า-ออกโครงการได้	- โครงการต้องติดตั้งป้ายชื่อโครงการ ลูกศรแสดงทิศทางบริเวณ ทางเข้า-ออกโครงการ ที่สามารถมองเห็นได้อย่างชัดเจน และอยู่ในระยะทางพอสมควรที่จะชะลอรถได้ทัน เพื่อเข้าสู่โครงการได้อย่างปลอดภัย และลดการเดินรถที่ใช้ความเร็วไม่เหมาะสม อันเป็นสาเหตุของปัญหาจราจร และอุบัติเหตุบริเวณทางเข้า-ออกโครงการได้	-	ภาพที่ 2.1-1

ตารางที่ 2 (ต่อ) แบบรายงานผลการปฏิบัติตามมาตรการป้องกันและแก้ไขผลกระทบสิ่งแวดล้อมของโครงการ เสนา คิทที เทพารักษ์ - บางป่อ

องค์ประกอบทางสิ่งแวดล้อมและคุณค่าต่าง ๆ	มาตรการป้องกันและแก้ไขผลกระทบสิ่งแวดล้อม	ผลการปฏิบัติตามมาตรการฯ	ปัญหา อุปสรรค และแนวทางแก้ไข	เอกสารอ้างอิง
3. คุณค่าการใช้ประโยชน์ของมนุษย์ (ต่อ)				
3.6 การจราจร (ต่อ)	8) ติดตั้งไฟฟ้าแสงสว่างบริเวณช่องทางเข้า-ออกโครงการ ให้สามารถมองเห็นรถที่เข้าและออกโครงการได้อย่าง ชัดเจนในช่วงเวลากลางคืน	- โครงการต้องติดตั้งไฟฟ้าแสงสว่างบริเวณช่องทางเข้า-ออกโครงการ ให้สามารถมองเห็นรถที่เข้าและออกโครงการได้อย่าง ชัดเจนในช่วงเวลากลางคืน	-	ภาพที่ 2.1-13
	9) ห้ามไม่ให้มีการจอดรถบริเวณทางเข้า-ออกของโครงการ และจอดคอยบนผิวถนนเทพารักษ์ เพ่อให้เกิดความ คล่องตัวในการเดินรถ และไม่กีดขวางการจราจรของรถที่ จะเข้าหรือออกจากโครงการ	- โครงการต้อง ห้ามไม่ให้มีการจอดรถบริเวณทางเข้า-ออกของโครงการ และจอดคอยบนผิวถนนเทพารักษ์ เพ่อให้เกิดความ คล่องตัวในการเดินรถ และไม่กีดขวางการจราจรของรถที่จะเข้าหรือออกจากโครงการ	-	-
	10) จัดให้มีที่จอดรถจำนวน 144 คัน สอดคล้องกับพื้นที่ใช้ สอยและกฎหมายที่เกี่ยวข้องตลอดการดำเนินโครงการ และใช้ระบบที่จอดรถเป็นแบบอิสระ สามารถเข้าจอดได้ เมื่อที่ว่าง ซึ่งจะทำให้มีที่จอดรถหมุนเวียนภายใน โครงการเพิ่มมากขึ้นกว่าแบบกำหนดที่จอดรถประจำ	- โครงการต้องจัดให้มีที่จอดรถจำนวน 144 คัน สอดคล้องกับพื้นที่ใช้ สอยและกฎหมายที่เกี่ยวข้องตลอดการดำเนินโครงการ และใช้ระบบที่จอดรถเป็นแบบอิสระ สามารถเข้าจอดได้ เมื่อที่ว่าง ซึ่งจะทำให้มีที่จอดรถหมุนเวียนภายในโครงการเพิ่มมากขึ้นกว่าแบบกำหนดที่จอดรถประจำ	-	-

ตารางที่ 2 (ต่อ) แบบรายงานผลการปฏิบัติตามมาตรการป้องกันและแก้ไขผลกระทบสิ่งแวดล้อมของโครงการ เสนา คิทที เทพารักษ์ - บางป่อ

องค์ประกอบทางสิ่งแวดล้อมและคุณค่าต่าง ๆ	มาตรการป้องกันและแก้ไขผลกระทบสิ่งแวดล้อม	ผลการปฏิบัติตามมาตรการฯ	ปัญหา อุปสรรค และแนวทางแก้ไข	เอกสารอ้างอิง
3. คุณค่าการใช้ประโยชน์ของมนุษย์ (ต่อ)				
3.7 การใช้ประโยชน์ที่ดิน	1. รักษาสภาพการสัດส่วนการใช้ที่ดินอาคารโครงการ ให้มี พื้นที่ปกคลุมดิน 3,014.0 ตร.ม. พื้นที่เปิดโล่ง/พื้นที่ว่าง นอกอาคาร เท่ากับ 6,325.6 ตร.ม. เป็นไปตามการ ออกแบบ	- โครงการต้องรักษาสภาพการสัດส่วนการใช้ที่ดินอาคารโครงการ ให้มี พื้นที่ปกคลุมดิน 3,014.0 ตร.ม. พื้นที่เปิดโล่ง/พื้นที่ว่าง นอกอาคาร เท่ากับ 6,325.6 ตร.ม. เป็นไปตามการ ออกแบบ	-	-
	2. จัดให้มีพื้นที่สีเขียวภายในโครงการ เพื่อเป็นที่พักผ่อน หย่อนใจทำให้เกิดความผ่อนคลาย โดยจัดให้มีพื้นที่สีเขียวทั้งหมด 1,661.53 ตร.ม. (ไม่น้อยกว่า 1,042 ตร.ม.) โดยจัดเป็นพื้นที่สีเขียวชั้นล่าง 1,661.53 ตร.ม. (ไม่น้อย กว่า 521 ตร.ม.) และเป็นพื้นที่ปลูกไม้ยืนต้น 1,418.00 ตร.ม. (ไม่น้อยกว่า 260.50 ตร.ม.) พร้อมรักษาสภาพ พื้นที่สีเขียวตลอดระยะดำเนินการ	- โครงการต้องจัดให้มีพื้นที่สีเขียวภายในโครงการ เพื่อเป็นที่พักผ่อน หย่อนใจทำให้เกิดความผ่อนคลาย โดยจัดให้มีพื้นที่สีเขียวทั้งหมด 1,661.53 ตร.ม. (ไม่น้อยกว่า 1,042 ตร.ม.) โดยจัดเป็นพื้นที่สีเขียวชั้นล่าง 1,661.53 ตร.ม. (ไม่น้อย กว่า 521 ตร.ม.) และเป็นพื้นที่ปลูกไม้ยืนต้น 1,418.00 ตร.ม. (ไม่น้อยกว่า 260.50 ตร.ม.) พร้อมรักษาสภาพ พื้นที่สีเขียวตลอดระยะดำเนินการ	-	ภาพที่ 2.1-2

ตารางที่ 2 (ต่อ) แบบรายงานผลการปฏิบัติตามมาตรการป้องกันและแก้ไขผลกระทบสิ่งแวดล้อมของโครงการ เสนา คิทที เทพารักษ์ - บางป่อ

องค์ประกอบทางสิ่งแวดล้อมและคุณค่าต่าง ๆ	มาตรการป้องกันและแก้ไขผลกระทบสิ่งแวดล้อม	ผลการปฏิบัติตามมาตรการฯ	ปัญหา อุปสรรค และแนวทางแก้ไข	เอกสารอ้างอิง
3. คุณค่าการใช้ประโยชน์ของมนุษย์ (ต่อ)				
3.8 การป้องกันอันคึกภัย	<p>1. จัดให้มีอุปกรณ์ป้องกันอันคึกภัยเป็นไปตามข้อกำหนดที่ เกี่ยวข้องและตามที่เสนอ ได้แก่</p> <ul style="list-style-type: none"> - ระบบตรวจสอบและแจ้งเหตุเพลิงไหม้ เป็นระบบ อัตโนมัติ สามารถตรวจจับและแจ้งเหตุเพลิงไหม้ใน ลักษณะจุด หรือพื้นที่ที่เกิดเหตุให้ผู้รับแจ้งได้รับทราบ ได้แก่ แผงควบคุมระบบแจ้งเหตุอันคึกภัย (Fire Alarm Control Panel: FCP) เครื่องตรวจจับควัน (Smoke Detector: SD) เครื่องตรวจจับความร้อน (Heat Detector: H) ปุ่มกดแจ้งสัญญาณอันคึกภัย (Fire Alarm Manual Station) และอุปกรณ์ส่งเสียง สัญญาณแจ้งเหตุ (Fire Alarm Indicating Device) - ติดตั้งถังดับเพลิงแบบมือถือ (Portable Fire Extinguisher) สำหรับดับเพลิงในแต่ละชั้นไว้ไม่น้อย กว่า 1 เครื่อง 	<p>- โครงการต้องจัดให้มีอุปกรณ์ป้องกันอันคึกภัยเป็นไปตามข้อกำหนดที่ เกี่ยวข้องและตามที่เสนอ</p>	-	ภาพที่ 2.1-17

ตารางที่ 2 (ต่อ) แบบรายงานผลการปฏิบัติตามมาตรการป้องกันและแก้ไขผลกระทบสิ่งแวดล้อมของโครงการ เสนา คิทที เทพารักษ์ - บางป่อ

องค์ประกอบทางสิ่งแวดล้อมและคุณค่าต่าง ๆ	มาตรการป้องกันและแก้ไขผลกระทบสิ่งแวดล้อม	ผลการปฏิบัติตามมาตรการฯ	ปัญหา อุปสรรค และแนวทางแก้ไข	เอกสารอ้างอิง
3. คุณค่าการใช้ประโยชน์ของมนุษย์ (ต่อ)				
3.8 การป้องกันอันคึกคัก (ต่อ)	<p>ติดตั้งให้ส่วนบนสุดของตัวเครื่องสูงจากระดับพื้นอาคารไม่เกิน 1.50 ม.</p> <ul style="list-style-type: none">- จัดให้มีบันไดหนีไฟ โดยชั้นล่างสามารถเปิดออกสู่ภายนอกได้โดยตรง โดยระยะเวลาในการอพยพหนีไฟ ออกจากอาคารโดยใช้บันไดหนีไฟ พบว่าจะใช้เวลาประมาณ 14 นาที- จัดให้มีประตูหนีไฟของโครงการมีความกว้าง 90 ซม. (ไม่น้อยกว่า 90 ซม.)และสูง (ไม่น้อยกว่า1.90 ม.)- ติดตั้งป้ายบอกทางหนีไฟให้เห็นได้ชัดเจน และไม่ใช้สี หรือรูปร่างที่กลมกลืนกับการตกแต่งป้ายอื่นๆ ที่ติดตั้ง ไว้บริเวณหน้าบันได และทางเดินบนชั้นพักอาศัย			

ตารางที่ 2 (ต่อ) แบบรายงานผลการปฏิบัติตามมาตรการป้องกันและแก้ไขผลกระทบสิ่งแวดล้อมของโครงการ เสนา คิทที เทพารักษ์ – บางบ่อ

องค์ประกอบทางสิ่งแวดล้อมและคุณค่าต่าง ๆ	มาตรการป้องกันและแก้ไขผลกระทบสิ่งแวดล้อม	ผลการปฏิบัติตามมาตรการฯ	ปัญหา อุปสรรค และแนวทางแก้ไข	เอกสารอ้างอิง
3. คุณค่าการใช้ประโยชน์ของมนุษย์ (ต่อ)				
3.8 การป้องกันอันคึกคัก (ต่อ)	<ul style="list-style-type: none"> - จุติรวมพล จัดพื้นที่ภายนอกอาคารสำหรับใช้เป็นจุด รวมพลเบื้องต้น ขนาดพื้นที่รวม 403.21 ตร.ม. เป็น จุติรวมพลของผู้พักอาศัยและพนักงานของโครงการ 1,042 คน (ไม่น้อยกว่า 0.25 ตร.ม./คน) ในการคดพื้นที่จุติรวมพลของโครงการได้หักพื้นที่ส่วนที่เป็นลำ ดันของไม้ยืนต้นแล้ว - ระบบจ่ายพลังงานสำรอง โครงการมีการติดตั้งไฟฟ้า ส่องสว่างสำรอง สำรองไฟได้นาน 2 ชม. 			
	2. จัดให้มีการตรวจสอบระบบป้องกันและเตือนอันคึกคัก ให้สามารถใช้งานได้อยู่เสมอ หากพบว่าการเสียหาย หรือใช้การไม่ได้ให้รีบดำเนินการแก้ไขทันที	- โครงการต้องมีการตรวจสอบระบบป้องกันและเตือนอันคึกคัก ให้สามารถใช้งานได้อยู่เสมอ หากพบว่าการเสียหาย หรือใช้การไม่ได้ให้รีบดำเนินการแก้ไขทันที	-	

ตารางที่ 2 (ต่อ) แบบรายงานผลการปฏิบัติตามมาตรการป้องกันและแก้ไขผลกระทบสิ่งแวดล้อมของโครงการ เสนา คิทที เทพารักษ์ - บางป่อ

องค์ประกอบทางสิ่งแวดล้อมและคุณค่าต่าง ๆ	มาตรการป้องกันและแก้ไขผลกระทบสิ่งแวดล้อม	ผลการปฏิบัติตามมาตรการฯ	ปัญหา อุปสรรค และแนวทางแก้ไข	เอกสารอ้างอิง
3. คุณค่าการใช้ประโยชน์ของมนุษย์ (ต่อ)				
3.8 การป้องกันอันคึกฤทธิ์ (ต่อ)	3) จัดให้มีการอบรมและซักซ้อมแผนการอพยพคนกรณีเพลิงไหม้ อย่างน้อย ปีละ 2 ครั้ง	- โครงการต้องมีการอบรมและซักซ้อมแผนการอพยพคนกรณีเพลิงไหม้ อย่างน้อย ปีละ 2 ครั้ง	-	ภาพที่ 2.1-19
	4) ประชาสัมพันธ์ให้ความรู้แก่ผู้พักอาศัยและพนักงานโครงการทราบวิธีการปฏิบัติตนเมื่อเกิดไฟไหม้ และ การใช้อุปกรณ์ดับเพลิง โดยจัดให้มีคู่มือฉุกเฉิน และติดตั้ง แผนผังอาคารแสดงตำแหน่งทางหนีไฟ และอุปกรณ์ ดับเพลิงทุกชั้น รวมทั้งจัดทำป้ายเรืองแสงแสดงเส้นทางหนีไฟนอกเป็นระยะๆ	- โครงการต้องประชาสัมพันธ์ให้ความรู้แก่ผู้พักอาศัยและพนักงานโครงการทราบวิธีการปฏิบัติตนเมื่อเกิดไฟไหม้ และ การใช้อุปกรณ์ดับเพลิง โดยจัดให้มีคู่มือฉุกเฉิน และติดตั้ง แผนผังอาคารแสดงตำแหน่งทางหนีไฟ และอุปกรณ์ดับเพลิงทุกชั้น รวมทั้งจัดทำป้ายเรืองแสงแสดงเส้นทางหนีไฟนอกเป็นระยะๆ	-	-

ตารางที่ 2 (ต่อ) แบบรายงานผลการปฏิบัติตามมาตรการป้องกันและแก้ไขผลกระทบสิ่งแวดล้อมของโครงการ เสนา คิทที เทพารักษ์ - บางป่อ

องค์ประกอบทางสิ่งแวดล้อมและคุณค่าต่าง ๆ	มาตรการป้องกันและแก้ไขผลกระทบสิ่งแวดล้อม	ผลการปฏิบัติตามมาตรการฯ	ปัญหา อุปสรรค และแนวทางแก้ไข	เอกสารอ้างอิง
3. คุณค่าการใช้ประโยชน์ของมนุษย์ (ต่อ)				
3.9 ระบบระบายอากาศ	1) ดูแลตรวจสอบอุปกรณ์ที่ใช้ระบายอากาศให้สามารถ ใช้งานได้อยู่เสมอโดยจะตรวจสอบช่องเปิดต่างๆ มิให้มีสิ่งกีดขวางกัน	- โครงการต้อง ดูแลตรวจสอบอุปกรณ์ที่ใช้ระบายอากาศให้สามารถ ใช้งานได้อยู่เสมอโดยจะตรวจสอบช่องเปิดต่างๆ มิให้มีสิ่งกีดขวางกัน	-	-
	2) คัดตั้งป้ายห้ามติดเครื่องยนต์ทั้งไว้ภายในบริเวณที่ จอครด ให้สามารถสังเกตได้อย่างชัดเจนและทั่วถึง	- โครงการต้องคัดตั้งป้ายห้ามติดเครื่องยนต์ทั้งไว้ภายในบริเวณที่ จอครด ให้สามารถสังเกตได้อย่างชัดเจนและทั่วถึง	-	-
	3) จัดให้มีพื้นที่สีเขียวภายในโครงการ	- โครงการจัดให้มีพื้นที่สีเขียวภายในโครงการ	-	ภาพที่ 2.1-2

ตารางที่ 2 (ต่อ) แบบรายงานผลการปฏิบัติตามมาตรการป้องกันและแก้ไขผลกระทบสิ่งแวดล้อมของโครงการ เสนา คิทที เทพารักษ์ - บางบ่อ

องค์ประกอบทางสิ่งแวดล้อมและคุณค่าต่าง ๆ	มาตรการป้องกันและแก้ไขผลกระทบสิ่งแวดล้อม	ผลการปฏิบัติตามมาตรการฯ	ปัญหา อุปสรรค และแนวทางแก้ไข	เอกสารอ้างอิง
4. คุณค่าต่อคุณภาพชีวิต (ต่อ)				
4.1 สภาพเศรษฐกิจและสังคม	1) ปฏิบัติตามมาตรการฯ ด้านต่าง ๆ ได้แก่ ด้านการจราจร ด้านสุขภาพ ด้านการบำบัดน้ำเสีย ด้านการจัดการมูลฝอย และด้านการบดบังแสงแดดและทิศทางลมอย่างเคร่งครัด	- โครงการต้องปฏิบัติตามมาตรการฯ ด้านต่าง ๆ ได้แก่ ด้านการจราจร ด้านสุขภาพ ด้านการบำบัดน้ำเสีย ด้านการจัดการมูลฝอย และด้านการบดบังแสงแดดและทิศทางลมอย่างเคร่งครัด	-	-
	2) ในกรณีที่มีเรื่องร้องเรียน ถึงผลกระทบที่เกิดจากโครงการให้โครงการดำเนินการแก้ไขผลกระทบโดยเร็ว และแจ้งผลการดำเนินการต่อผู้แจ้งเรื่องร้องเรียน และ สำเนาเอกสารการดำเนินงานแก้ไข ปัญหาเรื่องร้องเรียน เสนอต่อ อบต. บางเสาธง ผังร้องเรียน	- ในกรณีที่มีเรื่องร้องเรียน ถึงผลกระทบที่เกิดจาก โครงการโครงการต้องดำเนินการแก้ไขผลกระทบโดยเร็ว และแจ้งผลการดำเนินการต่อผู้แจ้งเรื่องร้องเรียน และ สำเนาเอกสารการดำเนินงานแก้ไข ปัญหาเรื่องร้องเรียน เสนอต่อ อบต. บางเสาธง	-	-
	3) กรณีที่มีการเปลี่ยนแปลงโครงการภายหลังเปิดดำเนินการที่ก่อให้เกิดผลกระทบทางด้านสิ่งแวดล้อมอย่างมีนัยสำคัญ ขอให้ทำการศึกษาสำรวจสภาพ เศรษฐกิจและสังคม รวมทั้ง ดำเนินงานการมีส่วนร่วม ของประชาชน โดย ดำเนินงานก่อนทุกครั้งที่มีการ เปลี่ยนแปลง	- กรณีที่มีการเปลี่ยนแปลงโครงการภายหลังเปิดดำเนินการที่ก่อให้เกิดผลกระทบทางด้านสิ่งแวดล้อมอย่างมีนัยสำคัญ ขอให้ทำการศึกษาสำรวจสภาพ เศรษฐกิจและสังคม รวมทั้ง โครงการต้องดำเนินการมีส่วนร่วม ของประชาชน โดย ดำเนินงานก่อนทุกครั้งที่มีการ เปลี่ยนแปลง	-	-

ตารางที่ 2 (ต่อ) แบบรายงานผลการปฏิบัติตามมาตรการป้องกันและแก้ไขผลกระทบสิ่งแวดล้อมของโครงการ เสนา คิทที เทพารักษ์ - บางป่อ

องค์ประกอบทาง สิ่งแวดล้อมและ คุณค่าต่าง ๆ	มาตรการป้องกันและแก้ไขผลกระทบ สิ่งแวดล้อม	ผลการปฏิบัติตามมาตรการฯ	ปัญหา อุปสรรค และแนวทางแก้ไข	เอกสารอ้างอิง
4. คุณค่าต่อคุณภาพชีวิต (ต่อ)				
4.1 สภาพเศรษฐกิจและ สังคม(ต่อ)	โครงการตามหลักวิชาการและหลักสถิติ พร้อม ทั้งการแสดงผลภาพตำแหน่งการสำรวจ	-	-	-

ตารางที่ 2 (ต่อ) แบบรายงานผลการปฏิบัติตามมาตรการป้องกันและแก้ไขผลกระทบสิ่งแวดล้อมของโครงการ เสนา คิทที เทพารักษ์ - บางป่อ

องค์ประกอบทางสิ่งแวดล้อมและคุณค่าต่าง ๆ	มาตรการป้องกันและแก้ไขผลกระทบสิ่งแวดล้อม	ผลการปฏิบัติตามมาตรการฯ	ปัญหา อุปสรรค และแนวทางแก้ไข	เอกสารอ้างอิง
4. คุณค่าต่อคุณภาพชีวิต (ต่อ)				
4.2 การมีส่วนร่วมของประชาชน	1) กรณีที่มีการเปลี่ยนแปลงโครงการภายหลังเปิดดำเนินการ จะต้องดำเนินการมีส่วนร่วมของประชาชนทุกครั้งให้ ครบคลุมทุกกลุ่มผู้ที่มีส่วนได้เสียจากโครงการในพื้นที่ โครงการ พื้นที่บริเวณบ้าน/อาคารระยะประชิด บ้าน/อาคารในพื้นที่โดยรอบ พื้นที่อ่อนไหวและพื้นที่สำคัญต่าง ๆ ก่อนที่จะมีการเปลี่ยนแปลงโครงการ ตลอดระยะเวลา เปิดดำเนินการ โดยวิธีการให้เน้นไปตามแนวทางของ สำนักงานนโยบายและแผนทรัพยากรธรรมชาติและสิ่งแวดล้อม และตามหลักวิชาการ	- กรณีที่มีการเปลี่ยนแปลงโครงการภายหลังเปิดดำเนินการ โครงการจะต้องดำเนินการมีส่วนร่วมของประชาชนทุกครั้งให้ ครบคลุมทุกกลุ่มผู้ที่มีส่วนได้เสียจากโครงการในพื้นที่ โครงการ พื้นที่บริเวณบ้าน/อาคารระยะประชิด บ้าน/อาคารในพื้นที่โดยรอบ พื้นที่อ่อนไหวและพื้นที่สำคัญต่าง ๆ ก่อนที่จะมีการเปลี่ยนแปลงโครงการ ตลอดระยะเวลา เปิดดำเนินการ โดยวิธีการให้เน้นไปตามแนวทางของ สำนักงานนโยบายและแผนทรัพยากรธรรมชาติและสิ่งแวดล้อม และตามหลักวิชาการ	-	-
	2) โครงการจะปฏิบัติตามมาตรการป้องกันและแก้ไข ผลกระทบสิ่งแวดล้อมระยะเปิดดำเนินการที่กำหนดไว้ อย่างเคร่งครัดเจ้าของโครงการจะมีหนังสือแจ้งให้นิติ บุคคลอาคารชุด รับทราบมาตรการป้องกันและแก้ไข ผลกระทบ	- โครงการจะปฏิบัติตามมาตรการป้องกันและแก้ไข ผลกระทบสิ่งแวดล้อมระยะเปิดดำเนินการที่กำหนดไว้ อย่างเคร่งครัดเจ้าของโครงการจะมีหนังสือแจ้งให้นิติ บุคคลอาคารชุดรับทราบมาตรการป้องกันและแก้ไข ผลกระทบ	-	-

ตารางที่ 2 (ต่อ) แบบรายงานผลการปฏิบัติตามมาตรการป้องกันและแก้ไขผลกระทบสิ่งแวดล้อมของโครงการ เสนา คิทที เทพารักษ์ - บางป่อ

องค์ประกอบทาง สิ่งแวดล้อมและ คุณค่าต่าง ๆ	มาตรการป้องกันและแก้ไขผลกระทบ สิ่งแวดล้อม	ผลการปฏิบัติตามมาตรการฯ	ปัญหา อุปสรรค และแนวทางแก้ไข	เอกสารอ้างอิง
4. คุณค่าต่อคุณภาพชีวิต (ต่อ)				
4.2 การมีส่วนร่วมของ ประชาชน(ต่อ)	สิ่งแวดล้อมในระยะดำเนินการ เพื่อให้นิติ บุคคล อาคารชุดกำกับดูแลการปฏิบัติตามมาตรการฯใน ระยะดำเนินการ โครงการอย่างเคร่งครัดต่อไป เพื่อมิ ให้การก่อสร้างและดำเนินโครงการส่งผลกระทบต่อ ชุมชนใกล้เคียง	- สิ่งแวดล้อมในระยะดำเนินการ เพื่อให้นิติ บุคคลอาคารชุด กำกับดูแลการปฏิบัติตามมาตรการฯในระยะดำเนินการ โครงการอย่างเคร่งครัดต่อไป เพื่อมิ ให้การก่อสร้างและ ดำเนินโครงการส่งผลกระทบต่อชุมชนใกล้เคียง		

ตารางที่ 2 (ต่อ) แบบรายงานผลการปฏิบัติตามมาตรการป้องกันและแก้ไขผลกระทบสิ่งแวดล้อมของโครงการ เสนา คิทที เทพารักษ์ - บางป่อ

องค์ประกอบทาง สิ่งแวดล้อมและ คุณค่าต่าง ๆ	มาตรการป้องกันและแก้ไขผลกระทบ สิ่งแวดล้อม	ผลการปฏิบัติตามมาตรการฯ	ปัญหา อุปสรรค และแนวทางแก้ไข	เอกสารอ้างอิง
4. คุณค่าต่อคุณภาพชีวิต (ต่อ)				
4.3 การสาธารณสุข 1) ผลกระทบต่อบริการ ด้าน การแพทย์	1) จัดเตรียมเวชภัณฑ์เพื่อการปฐมพยาบาล และอุปกรณ์ ต่างๆ ที่จำเป็นเบื้องต้นไว้ที่สำนักงานนิคมอุตสาหกรรมของโครงการ	- โครงการต้องจัดเตรียมเวชภัณฑ์เพื่อการปฐมพยาบาล และอุปกรณ์ ต่างๆ ที่จำเป็นเบื้องต้นไว้ที่สำนักงานนิคมอุตสาหกรรมของโครงการ	-	-
	2) จัดอบรมเจ้าหน้าที่โครงการให้มีความรู้ด้านการปฐม พยาบาลเบื้องต้นและมีความสามารถในการปฏิบัติเมื่อ ประสบเหตุเบื้องต้น	- โครงการต้องจัดอบรมเจ้าหน้าที่โครงการให้มีความรู้ด้านการปฐม พยาบาลเบื้องต้นและมีความสามารถในการปฏิบัติเมื่อ ประสบเหตุเบื้องต้น	-	ภาพที่ 2.1-19
	3) ให้จัดเตรียมหมายเลขโทรศัพท์ฉุกเฉินของโรงพยาบาล ใกล้เคียงโครงการ เพื่อพร้อมประสานงาน ส่งตัวผู้ป่วย ฉุกเฉินสู่โรงพยาบาล	- โครงการต้องจัดเตรียมหมายเลขโทรศัพท์ฉุกเฉินของโรงพยาบาล ใกล้เคียงโครงการ เพื่อพร้อมประสานงาน ส่งตัวผู้ป่วย ฉุกเฉินสู่โรงพยาบาล	-	-

ตารางที่ 2 (ต่อ) แบบรายงานผลการปฏิบัติตามมาตรการป้องกันและแก้ไขผลกระทบสิ่งแวดล้อมของโครงการ เสนา คิทที เทพารักษ์ - บางป่อ

องค์ประกอบทางสิ่งแวดล้อมและคุณค่าต่าง ๆ	มาตรการป้องกันและแก้ไขผลกระทบสิ่งแวดล้อม	ผลการปฏิบัติตามมาตรการฯ	ปัญหา อุปสรรค และแนวทางแก้ไข	เอกสารอ้างอิง
1) คุณค่าต่อคุณภาพชีวิต (ต่อ)				
4.3 การสาธารณสุข(ต่อ) 2) การเกิดโรค (1) โรคระบบทางเดินหายใจ	1) ติดตั้งป้ายเตือน “ห้ามติดเครื่องยนต์ขณะจอดรถ” ทั้งภาษาไทย และภาษาอังกฤษ พร้อมรูปสัญลักษณ์ ที่มองเห็นได้อย่างชัดเจน ในบริเวณพื้นที่จอดรถของ โครงการ	- โครงการต้องติดตั้งป้ายเตือน “ห้ามติดเครื่องยนต์ขณะจอดรถ” ทั้งภาษาไทย และภาษาอังกฤษ พร้อมรูปสัญลักษณ์ ที่มองเห็นได้อย่างชัดเจน ในบริเวณพื้นที่จอดรถของ โครงการ	-	-
	2) ทำความสะอาดที่จอดรถอย่างสม่ำเสมอเพื่อป้องกันฝุ่น ละอองสะสม ซึ่งอาจส่งผลกระทบต่อคุณภาพอากาศ	- โครงการต้องทำความสะอาดที่จอดรถอย่างสม่ำเสมอเพื่อป้องกันฝุ่น ละอองสะสม ซึ่งอาจส่งผลกระทบต่อคุณภาพอากาศ	-	-
	3) จัดให้มีพื้นที่สีเขียวทั้งหมด 1,661.53 ตร.ม. (ไม่น้อยกว่า 1,042 ตร.ม.) โดยจัดเป็นพื้นที่สีเขียวชั้นล่าง 1,661.53 ตร.ม. (ไม่น้อยกว่า 521 ตร.ม.) และเป็นพื้นที่ปลูกไม้ยืนต้น 1,418.00 ตร.ม. (ไม่น้อยกว่า 260.50 ตร.ม.) ตามที่เสนอใน ผังบริเวณ แสดงพื้นที่เขียวของโครงการ ตลอดระยะดำเนินการโครงการ	- โครงการต้องจัดให้มีพื้นที่สีเขียวทั้งหมด 1,661.53 ตร.ม. (ไม่น้อยกว่า 1,042 ตร.ม.) โดยจัดเป็นพื้นที่สีเขียวชั้นล่าง 1,661.53 ตร.ม. (ไม่น้อยกว่า 521 ตร.ม.) และเป็นพื้นที่ปลูกไม้ยืนต้น 1,418.00 ตร.ม. (ไม่น้อยกว่า 260.50 ตร.ม.) ตามที่เสนอใน ผังบริเวณแสดงพื้นที่เขียวของโครงการ ตลอดระยะดำเนินการโครงการ	-	ภาพที่ 2.1-2

ตารางที่ 2 (ต่อ) แบบรายงานผลการปฏิบัติตามมาตรการป้องกันและแก้ไขผลกระทบสิ่งแวดล้อมของโครงการ เสนา คิทที เทพารักษ์ - บางป่อ

องค์ประกอบทาง สิ่งแวดล้อมและ คุณค่าต่าง ๆ	มาตรการป้องกันและแก้ไขผลกระทบ สิ่งแวดล้อม	ผลการปฏิบัติตามมาตรการฯ	ปัญหา อุปสรรค และแนวทางแก้ไข	เอกสารอ้างอิง
4. คุณค่าต่อคุณภาพชีวิต (ต่อ)				
4.3 การสาธารณสุข(ต่อ) 2) การเกิดโรค (1) โรคระบบทางเดิน หายใจ	4) ตรวจสอบช่องระบายอากาศภายในอาคารไม่ให้มี สิ่งกีดขวางการระบายอากาศ	- โครงการต้องตรวจสอบช่องระบายอากาศภายในอาคาร ไม่ให้มีสิ่งกีดขวางการระบายอากาศ	-	-
	5) ประชาสัมพันธ์ให้ผู้พักอาศัยในโครงการล้างแผ่น กรอง อากาศของเครื่องปรับอากาศอย่างน้อย เดือนละ 2 ครั้ง และ ล้างเครื่องปรับอากาศแบบ เต็มระบบเป็นประจำสม่ำเสมอ ทุกๆ 6 เดือน เพื่อ ป้องกันการเป็นแหล่งสะสมของเชื้อโรค	- โครงการต้องประชาสัมพันธ์ให้ผู้พักอาศัยในโครงการ ล้างแผ่นกรอง อากาศของเครื่องปรับอากาศอย่างน้อย เดือนละ 2 ครั้ง และ ล้างเครื่องปรับอากาศแบบเต็มระบบ เป็นประจำสม่ำเสมอ ทุกๆ 6 เดือน เพื่อป้องกันการเป็น แหล่งสะสมของเชื้อโรค	-	-
	6) ติดตั้งป้ายจำกัดความเร็วของรถยนต์ภายใน โครงการ ให้มี ความเร็วไม่เกิน 30 กม./ชม.	- โครงการต้องติดตั้งป้ายจำกัดความเร็วของรถยนต์ภายใน โครงการให้มี ความเร็วไม่เกิน 30 กม./ชม.	-	-
	7) ติดตั้งป้ายห้ามเร่งเครื่องยนต์ไว้บริเวณที่จอดรถ และ ทางวิ่ง ภายในโครงการให้เห็นอย่างชัดเจน	- โครงการต้องติดตั้งป้ายห้ามเร่งเครื่องยนต์ไว้บริเวณที่ จอดรถและ ทางวิ่ง ภายในโครงการให้เห็นอย่างชัดเจน	-	-

ตารางที่ 2 (ต่อ) แบบรายงานผลการปฏิบัติตามมาตรการป้องกันและแก้ไขผลกระทบสิ่งแวดล้อมของโครงการ เสนา คิทที เทพารักษ์ - บางบ่อ

องค์ประกอบทางสิ่งแวดล้อมและคุณค่าต่าง ๆ	มาตรการป้องกันและแก้ไขผลกระทบสิ่งแวดล้อม	ผลการปฏิบัติตามมาตรการฯ	ปัญหา อุปสรรค และแนวทางแก้ไข	เอกสารอ้างอิง
4. คุณค่าต่อคุณภาพชีวิต (ต่อ)				
4.3 การสาธารณสุข(ต่อ) (2) โรคติดเชื้อไวรัสโคโรนา 2019	1. การป้องกันเฝ้าระวังและแยกผู้ป่วย นิติบุคคลอาคารชุดหรือผู้ดูแลที่พักอาศัยควรดำเนินการ ดังนี้ 1) จัดทำป้าย เพื่อแจ้งเตือนพนักงาน ผู้พักอาศัย และผู้มาเยี่ยม ถึงสถานการณ์การระบาดของเชื้อไวรัสโคโรนา 2019 และ มาตรการในการป้องกันสำหรับประชาชนที่แนะนำโดยกรมควบคุมโรค กระทรวงสาธารณสุข โดยทำเป็น 3 ภาษา ไทย จีน อังกฤษ (ประสานขอได้ที่ สายด่วนกรมควบคุมโรค 1422 หรือดาวน์โหลดได้จากเว็บไซต์ของกรมควบคุมโรค กระทรวงสาธารณสุข https://ddc.moph.go.th/viralpneumonia/introduction.php)	- เนื่องจากสถานการณ์เชื้อไวรัสโคโรนา 2019 ได้คลี่คลายลง ทางโครงการจึงปรับความเข้มข้นของสถานการณ์ให้เหมาะสม	-	-
	2) แจ้งพนักงานประจำในที่พักอาศัย ผู้พักอาศัยทุกห้อง รวมทั้งบุคคลใกล้ชิด ทั้งที่พักอาศัยอยู่ด้วยกันในห้องหรือเป็นผู้มาเยี่ยมหากมีไข้ หรือมีอาการ	- เนื่องจากสถานการณ์เชื้อไวรัสโคโรนา 2019 ได้คลี่คลายลง ทางโครงการจึงปรับความเข้มข้นของสถานการณ์ให้เหมาะสม	-	-

ตารางที่ 2 (ต่อ) แบบรายงานผลการปฏิบัติตามมาตรการป้องกันและแก้ไขผลกระทบสิ่งแวดล้อมของโครงการ เสนา คิทที เทพารักษ์ - บางป่อ

องค์ประกอบทาง สิ่งแวดล้อมและ คุณค่าต่าง ๆ	มาตรการป้องกันและแก้ไขผลกระทบ สิ่งแวดล้อม	ผลการปฏิบัติตามมาตรการฯ	ปัญหา อุปสรรค และแนวทางแก้ไข	เอกสารอ้างอิง
4. คุณค่าต่อคุณภาพชีวิต (ต่อ)				
4.3 การสาธารณสุข(ต่อ) (2) โรคติดเชื้อไวรัสโคโร นา2019(ต่อ)	ไอ เจ็บคอ มีน้ำมูก ให้สวมใส่หน้ากากอนามัย ตลอดเวลา ล้างมือบ่อยๆ และรีบไปพบแพทย์ ใน กรณีที่เพิ่งเดินทางกลับจากต่างประเทศ ภายใน 14วันให้ แจ้งประวัติการเดินทางให้ แพทย์ทราบด้วย		-	
	3) จัดตั้งเครื่องจ่ายแอลกอฮอล์เจลล้างมือ ไว้ใน บริเวณพื้นที่ ส่วนกลาง เช่น ล็อบบี้ ห้องอาหาร ห้องออกกำลังกาย ประตู่ ทางเข้าออก หรือ หน้าลิฟท์ เป็นต้นเพื่อให้บริการแก่พนักงาน ผู้ พักอาศัย ซึ่งจะช่วยลดความเสี่ยงในการ แพร่กระจายเชื้อระหว่างบุคคลได้	- เนื่องจากสถานการณ์เชื้อไวรัสโคโรนา 2019 ได้คลี่คลายลง ทางโครงการจึงปรับความเข้มข้นของสถานการณ์ให้ เหมาะสม	-	-
	4) หมั่นดูแลทำความสะอาดสิ่งของที่ใช้งานบ่อยๆ เช่น ลิฟท์ ปุ่มกดลิฟท์ สวิตช์ไฟ โทรศัพท์ มือ จับประตู ปุ่มกดประตูเข้า ออกอัตโนมัติ เครื่องลิฟท์การ์ด ราวบันได ห้องน้ำส่วนรวม เครื่องออกกำลังกาย เคาน์เตอร์เจ้าหน้าที่ดูแล อาคารที่มีผู้มา ติดต่อบ่อยๆ เป็นต้น เพื่อกำจัด	- เนื่องจากสถานการณ์เชื้อไวรัสโคโรนา 2019 ได้คลี่คลายลง ทางโครงการจึงปรับความเข้มข้นของสถานการณ์ให้ เหมาะสม	-	-

ตารางที่ 2 (ต่อ) แบบรายงานผลการปฏิบัติตามมาตรการป้องกันและแก้ไขผลกระทบสิ่งแวดล้อมของโครงการ เสนา คิทที เทพารักษ์ - บางบ่อ

องค์ประกอบทางสิ่งแวดล้อมและคุณค่าต่าง ๆ	มาตรการป้องกันและแก้ไขผลกระทบสิ่งแวดล้อม	ผลการปฏิบัติตามมาตรการฯ	ปัญหา อุปสรรค และแนวทางแก้ไข	เอกสารอ้างอิง
4. คุณค่าต่อคุณภาพชีวิต (ต่อ)				
4.3 การสาธารณสุข(ต่อ) (2) โรคติดเชื้อไวรัสโคโรนา 2019(ต่อ)	เชื้อ ทั้งนี้น้ำยาล้างห้อง สุขา น้ำยาซักผ้าขาว ผสมน้ำ 1/10 และ 70% แอลกอฮอล์สามารถทำลายเชื้อไวรัสได้	-	-	-
	5) อาจพิจารณาให้มีเครื่องวัดอุณหภูมิร่างกายแบบใช้จ่อ หน้าผากหรือจ่อหู (Handheld thermometer) จัดไว้ที่ เคาน์เตอร์เจ้าหน้าที่ด้านล่างของที่พักอาศัย เพื่อตรวจวัด อุณหภูมิผู้ที่เข้ามาในอาคาร	- เนื่องจากสถานการณ์เชื้อไวรัสโคโรนา 2019 ได้คลี่คลายลงทางโครงการจึงปรับความเข้มข้นของสถานการณ์ให้เหมาะสม	-	-
	6) จัดให้มีการจำหน่ายหน้ากากอนามัย ไว้ให้บริการแก่ผู้พักอาศัยที่ประสงค์จะใช้	- โครงการไม่มีการจำหน่ายหน้ากากอนามัย ผู้พักอาศัยจัดเตรียมไว้เอง	-	-
	7) แจ้งพนักงานทำความสะอาดถึงความเสี่ยงในการรับเชื้อ โดย เน้นความสำคัญในการป้องกันตนเอง ได้แก่ การสวม หน้ากากอนามัย เว้นตากันลม และถุงมือยางขณะ ปฏิบัติงาน	- เนื่องจากสถานการณ์เชื้อไวรัสโคโรนา 2019 ได้คลี่คลายลงทางโครงการจึงปรับความเข้มข้นของสถานการณ์ให้เหมาะสม	-	-
	8) เพิ่มความตระหนักให้พนักงานในการหมั่นล้างมือให้สะอาด อยู่เสมอด้วยน้ำ และสบู่แอลกอฮอล์เจลล้างมือไม่นำมือมาสัมผัสตา จมูก ปาก	- เนื่องจากสถานการณ์เชื้อไวรัสโคโรนา 2019 ได้คลี่คลายลงทางโครงการจึงปรับความเข้มข้นของสถานการณ์ให้เหมาะสม	-	-

ตารางที่ 2 (ต่อ) แบบรายงานผลการปฏิบัติตามมาตรการป้องกันและแก้ไขผลกระทบสิ่งแวดล้อมของโครงการ เสนา คิทที เทพารักษ์ - บางบัว

องค์ประกอบทาง สิ่งแวดล้อมและ คุณค่าต่าง ๆ	มาตรการป้องกันและแก้ไขผลกระทบ สิ่งแวดล้อม	ผลการปฏิบัติตามมาตรการฯ	ปัญหา อุปสรรค และแนวทางแก้ไข	เอกสารอ้างอิง
5. คุณค่าต่อคุณภาพชีวิต (ต่อ)				
4.3 การสาธารณสุข(ต่อ) (2) โรคติดเชื้อไวรัสโคโร นา2019(ต่อ)	รักษาร่างกายให้อบอุ่นอยู่เสมอ และนอนหลับ พักผ่อนให้เพียงพอ	-		
	<p>9) หากพบพนักงานป่วยด้วยอาการปอดอักเสบ มากกว่า 2 คน ใน 1 สัปดาห์ ให้แจ้งแพทย์ทันที ที่ไปรับการตรวจรักษาที่ โรงพยาบาลผู้พักอาศัย ควรปฏิบัติตามคำแนะนำ ดังนี้</p> <p>1) ระหว่างเดินทางในประเทศขอให้หลีกเลี่ยง การอยู่ใน สถานที่แออัด หรือมีมลภาวะ และ ไม่อยู่ใกล้ชิดผู้ป่วยไอจาม หากเลี่ยงไม่ได้ให้ สวมใส่หน้ากากอนามัย</p> <p>2) หลีกเลี่ยงการเข้าไปตลาดค้าสัตว์มีชีวิต การ สัมผัสหรืออยู่ ใกล้ชิดกับสัตว์ โดยเฉพาะอย่าง สัตว์ที่ป่วย หรือตาย และ หลีกเลี่ยงการ รับประทานอาหารรวมถึงเนื้อสัตว์ที่ไม่สุกดี</p>	- เนื่องจากสถานการณ์เชื้อไวรัสโคโรนา 2019 ได้คลี่คลายลง ทางโครงการจึงปรับความเข้มข้นของสถานการณ์ให้ เหมาะสม	-	-

ตารางที่ 2 (ต่อ) แบบรายงานผลการปฏิบัติตามมาตรการป้องกันและแก้ไขผลกระทบสิ่งแวดล้อมของโครงการ เสนา คิทที เทพารักษ์ – บางบ่อ

องค์ประกอบทางสิ่งแวดล้อมและคุณค่าต่าง ๆ	มาตรการป้องกันและแก้ไขผลกระทบสิ่งแวดล้อม	ผลการปฏิบัติตามมาตรการฯ	ปัญหา อุปสรรค และแนวทางแก้ไข	เอกสารอ้างอิง
4. คุณค่าต่อคุณภาพชีวิต (ต่อ)				
4.3 การสาธารณสุข(ต่อ) (2) โรคติดเชื้อไวรัสโคโรนา 2019(ต่อ)	3) หมั่นล้างมือให้สะอาดอยู่เสมอด้วยน้ำ และสบู่ หรือแอลกอฮอล์ เจลล้างมือ ไม่นำมือมาสัมผัสตา จมูก ปาก โดยไม่จำเป็น 4) ไม่ใช้ของส่วนตัวร่วมกับผู้อื่น (เช่น ผ้าเช็ดหน้า แก้วน้ำ ผ้าเช็ดตัว) เนื่องจากเชื้อก่อโรคทางระบบทางเดินหายใจ สามารถเข้าสู่ร่างกายได้ทางการสัมผัสสารคัดหลั่งของผู้ติดเชื้อ 5) รักษาร่างกายให้อบอุ่นอยู่เสมอและนอนหลับพักผ่อนให้เพียงพอ 6) หลังเดินทางกลับถึงประเทศไทย ภายใน 14 วัน ถ้ามีอาการ ไข้ มีอาการระบบทางเดินหายใจ เช่น ไอ เจ็บคอ มีน้ำมูก หายใจเหนื่อยหอบ ให้สวมหน้ากากอนามัย และรีบไปพบ แพทย์หรือเจ้าหน้าที่สาธารณสุขทันที พร้อมทั้งแจ้งประวัติการเดินทาง เนื่องจากมีโอกาสเกิดภาวะแทรกซ้อนปอดบวม และมีอาการรุนแรงถึงขั้นเสียชีวิตได้	- เนื่องจากสถานการณ์เชื้อไวรัสโคโรนา 2019 ได้คลี่คลายลง ทางโครงการจึงปรับความเข้มข้นของสถานการณ์ให้เหมาะสม	-	-

ตารางที่ 2 (ต่อ) แบบรายงานผลการปฏิบัติตามมาตรการป้องกันและแก้ไขผลกระทบสิ่งแวดล้อมของโครงการ เสนา คิทที เทพารักษ์ – บางบ่อ

องค์ประกอบทางสิ่งแวดล้อมและคุณค่าต่าง ๆ	มาตรการป้องกันและแก้ไขผลกระทบสิ่งแวดล้อม	ผลการปฏิบัติตามมาตรการฯ	ปัญหา อุปสรรค และแนวทางแก้ไข	เอกสารอ้างอิง
4. คุณค่าต่อคุณภาพชีวิต (ต่อ)				
4.3 การสาธารณสุข(ต่อ) (2) โรคติดเชื้อไวรัสโคโรนา 2019(ต่อ)	<p>คำแนะนำกรณีพบผู้ป่วยโรคติดเชื้อไวรัสโคโรนา 2019 สำหรับผู้ประกอบการคอนโดมิเนียม อพาร์ทเมนต์ หอพัก มีรายละเอียด ดังนี้</p> <p>1. การป้องกันเสาระวังและแยกผู้ป่วย</p> <p>นิติบุคคลคอนโดหรือผู้ดูแลที่พักอาศัยควรดำเนินการ ดังนี้</p> <p>1) จัดทำป้ายให้ความรู้คำแนะนำหรือจัดหาสื่อประชาสัมพันธ์ การป้องกันการแพร่กระจาย เชื้อโรค เพื่อแจ้งเตือนพนักงาน ผู้พักอาศัย และผู้มาเยี่ยม เช่น ไปสเตอร์การเว้นระยะห่างกัน การล้างมือที่ถูวิธี และการสวมหน้ากากผ้า เป็นต้น</p>	เนื่องจากสถานการณ์เชื้อไวรัสโคโรนา 2019 ได้คลี่คลายลง ทางโครงการจึงปรับความเข้มข้นของสถานการณ์ให้เหมาะสม		

ตารางที่ 2 (ต่อ) แบบรายงานผลการปฏิบัติตามมาตรการป้องกันและแก้ไขผลกระทบสิ่งแวดล้อมของโครงการ เสนา คิทที เทพารักษ์ – บางบ่อ

องค์ประกอบทาง สิ่งแวดล้อมและ คุณค่าต่าง ๆ	มาตรการป้องกันและแก้ไขผลกระทบ สิ่งแวดล้อม	ผลการปฏิบัติตามมาตรการฯ	ปัญหา อุปสรรค และแนวทางแก้ไข	เอกสารอ้างอิง
4. คุณค่าต่อคุณภาพชีวิต (ต่อ)				
4.3 การสาธารณสุข(ต่อ) (2) โรคติดเชื้อไวรัสโคโร นา 2019(ต่อ)	2) ตรวจสอบความเสี่ยงพนักงานประจำในที่พักอาศัย ผู้ พักอาศัยทุก ห้อง รวมทั้งบุคคลใกล้ชิด ทงที่พัก อยู่ด้วยกันในห้อง ว่ามีประวัติเดินทางไปใน ต่างประเทศ หรือสถานที่ในประเทศไทยที่ถูก ประกาศว่าเป็น สถานที่พบ ผู้ป่วยโรคติดเชื้อ ไวรัสโคโรนา 2019หรือไม่โดยตรวจสอบ ประกาศ ของกรมควบคุมโรค กระทรวง สาธารณสุขได้ที่ https://ddc.moph.go.th/viralpneumonia/index.php หาก พบพนักงานเดินทางไปยังสถานที่ที่พบ ผู้ป่วยโรคติดเชื้อไวรัส โคโรนา 2019 ตามวัน เวลาที่มีการประกาศ ควรให้หยุดงาน ทันที แยกตัวเองเพื่อสังเกตอาการเป็นเวลา 14 วัน และ รายงานตัวตามที่มีการประกาศ	- เนื่องจากสถานการณ์เชื้อไวรัสโคโรนา 2019 ได้ คลี่คลายลง ทางโครงการจึงปรับความเข้มข้นของ สถานการณ์ให้เหมาะสม	-	-

ตารางที่ 2 (ต่อ) แบบรายงานผลการปฏิบัติตามมาตรการป้องกันและแก้ไขผลกระทบสิ่งแวดล้อมของโครงการ เสนา คิทที เทพารักษ์ – บางบ่อ

องค์ประกอบทาง สิ่งแวดล้อมและ คุณค่าต่าง ๆ	มาตรการป้องกันและแก้ไขผลกระทบ สิ่งแวดล้อม	ผลการปฏิบัติตามมาตรการฯ	ปัญหา อุปสรรค และแนวทางแก้ไข	เอกสารอ้างอิง
4. คุณค่าต่อคุณภาพชีวิต (ต่อ)				
4.3 การสาธารณสุข(ต่อ) (2) โรคติดเชื้อไวรัสโคโร นา 2019(ต่อ)	<p>3) สำหรับคอนโดมิเนียม อพาร์ทเมนต์ หอพัก ที่มีพนักงาน หนาแน่น ควรจัดให้มีการตรวจคัดกรอง อุณหภูมิพนักงาน ก่อนทำงาน หากพบพนักงานผู้ป่วย คัดอาการไข้มากกว่า 37.5 องศาเซลเซียส ไอ จาม เจ็บคอ หรือมีน้ำมูก ควรให้พัก กักตัวในที่พักอาศัย เพื่อป้องกันการแพร่ระบาดของโรค และ หากอาการไม่ดีขึ้นภายใน 2 วัน หรือมีอาการป่วยรุนแรง เช่น หอบเหนื่อย ควรรีบไป โรงพยาบาลเพื่อรับการตรวจรักษา</p> <p>4) กรณีที่พบพนักงาน หรือผู้พักอาศัย ยืนยันติดเชื้อโรคติดเชื้อไวรัสโคโรนา 2019 ให้พนักงาน หรือผู้พักอาศัยหยุดงาน ทันที แยกตัวเองที่โรงพยาบาลหรือที่หย่าน (กรณีไม่มีอาการ หรือแสดงอาการน้อยมาก) ตามที่แพทย์ให้คำแนะนำ</p>	- เนื่องจากสถานการณ์เชื้อไวรัสโคโรนา 2019 ได้คลี่คลายลงทางโครงการจึงปรับความเข้มข้นของสถานการณ์ให้เหมาะสม	-	-

ตารางที่ 2 (ต่อ) แบบรายงานผลการปฏิบัติตามมาตรการป้องกันและแก้ไขผลกระทบสิ่งแวดล้อมของโครงการ เสนา คิทที เทพารักษ์ – บางบ่อ

องค์ประกอบทาง สิ่งแวดล้อมและ คุณค่าต่าง ๆ	มาตรการป้องกันและแก้ไขผลกระทบ สิ่งแวดล้อม	ผลการปฏิบัติตามมาตรการฯ	ปัญหา อุปสรรค และแนวทางแก้ไข	เอกสารอ้างอิง
4. คุณค่าต่อคุณภาพชีวิต (ต่อ)				
4.3 การสาธารณสุข(ต่อ) (2) โรคติดเชื้อไวรัสโคโร นา 2019(ต่อ)	2. การแยกผู้สัมผัสใกล้ชิดผู้ป่วย ในกรณีที่พบพนักงานยืนยันติดเชื้อโรคติดเชื้อ ไวรัสโคโรนา 2019 ในโครงการ ให้ ประสานหน่วยงานสาธารณสุขในพื้นที่หรือ สำนักงานสาธารณสุขจังหวัด เพื่อทำการสำรวจ คน ร่วมงานที่อยู่ในข่ายสัมผัสโรค ซึ่งต้องให้ หยุดงานทันทีและ กักกันตนเอง ณ ที่พักอาศัย หรือที่ที่คณะกรรมการโรคติดต่อ จังหวัด กำหนดไว้ เพื่อสังเกตอาการเป็นเวลา 14 วัน หลังจาก ใกล้ชิดผู้ป่วยครั้งสุดท้าย ดังนี้ นิยามผู้สัมผัสโรค โรคติดต่อเชื้อไวรัสโคโรนา 2019	- เนื่องจากสถานการณ์เชื้อไวรัสโคโรนา 2019 ได้คลี่คลาย ลง ทางโครงการจึงปรับความเข้มข้นของสถานการณ์ให้ เหมาะสม	-	-

ตารางที่ 2 (ต่อ) แบบรายงานผลการปฏิบัติตามมาตรการป้องกันและแก้ไขผลกระทบสิ่งแวดล้อมของโครงการ เสนา คิทที เทพารักษ์ – บางบ่อ

องค์ประกอบทางสิ่งแวดล้อมและคุณค่าต่าง ๆ	มาตรการป้องกันและแก้ไขผลกระทบสิ่งแวดล้อม	ผลการปฏิบัติตามมาตรการฯ	ปัญหา อุปสรรค และแนวทางแก้ไข	เอกสารอ้างอิง
4. คุณค่าต่อคุณภาพชีวิต (ต่อ)				
4.3 การสาธารณสุข(ต่อ) (2) โรคติดเชื้อไวรัสโคโรนา 2019(ต่อ)	นิยามผู้สัมผัสโรค โรคติดเชื้อไวรัสโคโรนา 2019 1. ผู้สัมผัสในครัวเรือน 1.1 สมาชิกในครอบครัว ญาติ และผู้ที่ดูแลผู้ป่วยโรคติดเชื้อ ไวรัสโคโรนา 2019 ขณะมีอาการป่วยผู้ที่พักอาศัยใน บ้านเดียวกับผู้ป่วยโรคติดเชื้อไวรัสโคโรนา 2019 2. ผู้สัมผัสในยานพาหนะ 2.1 ในกรณีผู้ป่วยโรคติดเชื้อไวรัสโคโรนา 2019 เดินทาง โดยเครื่องบิน ในขณะที่มีอาการ ผู้ที่ร่วมเดินทางโดย เครื่องบินดังกล่าวกับผู้ป่วย ผู้โดยสารที่นั่งใกล้ผู้ป่วยใน แถวเดียวกัน และในระยะ 2 แถวหน้า และ 2 แถวหลัง ถัดจากที่นั่งของผู้ป่วย	- เนื่องจากสถานการณ์เชื้อไวรัสโคโรนา 2019 ได้คลี่คลายลง ทางโครงการจึงปรับความเข้มข้นของสถานการณ์ให้เหมาะสม	-	-

ตารางที่ 2 (ต่อ) แบบรายงานผลการปฏิบัติตามมาตรการป้องกันและแก้ไขผลกระทบสิ่งแวดล้อมของโครงการ เสนา คิทที เทพารักษ์ – บางบ่อ

องค์ประกอบทางสิ่งแวดล้อมและคุณค่าต่าง ๆ	มาตรการป้องกันและแก้ไขผลกระทบสิ่งแวดล้อม	ผลการปฏิบัติตามมาตรการฯ	ปัญหา อุปสรรค และแนวทางแก้ไข	เอกสารอ้างอิง
4. คุณค่าต่อคุณภาพชีวิต (ต่อ)				
4.3 การสาธารณสุข(ต่อ) (2) โรคติดเชื้อไวรัสโคโรนา 2019(ต่อ)	2.2 พนักงานบริการบนเครื่องบินทุกรายในโซนที่ผู้ป่วยนั่ง 2.3 ผู้ที่ร่วมกลุ่มเดินทางเดียวกัน เช่น กลุ่มทัวร์เดียวกัน 2.4 ในกรณีที่ผู้ป่วยโรคติดเชื้อไวรัสโคโรนา 2019 เดินทางโดยยานพาหนะอื่น ๆ ในขณะที่มีอาการ ได้แก่ ผู้ที่ร่วมเดินทางกับผู้ป่วย ผู้โดยสารหรือพนักงานที่สัมผัสสารคัดหลั่งจากทางเดินหายใจ หรือโดนไอ จาม จากผู้ป่วย และผู้โดยสารที่อยู่ในระยะห่างไม่เกิน 1 เมตร จากผู้ป่วย 3. ผู้สัมผัสในโรงเรียน/ ที่ทำงาน และในชุมชน 3.1 นักเรียนหรือผู้ร่วมงาน ได้แก่ กลุ่มเพื่อนที่พบปะกับ ผู้ป่วยโรคติดเชื้อไวรัสโคโรนา 2019 ในขณะมีอาการ	- เนื่องจากสถานการณ์เชื้อไวรัสโคโรนา 2019 ได้คลี่คลายลง ทางโครงการจึงปรับความเข้มข้นของสถานการณ์ให้เหมาะสม	-	-

ตารางที่ 2 (ต่อ) แบบรายงานผลการปฏิบัติตามมาตรการป้องกันและแก้ไขผลกระทบสิ่งแวดล้อมของโครงการ เสนา คิทที เทพารักษ์ – บางบ่อ

องค์ประกอบทาง สิ่งแวดล้อมและ คุณค่าต่าง ๆ	มาตรการป้องกันและแก้ไขผลกระทบ สิ่งแวดล้อม	ผลการปฏิบัติตามมาตรการฯ	ปัญหา อุปสรรค และแนวทาง แก้ไข	เอกสารอ้างอิง
4. คุณค่าต่อคุณภาพชีวิต (ต่อ)				
4.3 การสาธารณสุข(ต่อ) (2) โรคติดเชื้อไวรัสโคโร นา 2019(ต่อ)	<p>และมีประวัติอาจสัมผัสสารคัดหลั่งจาก ทางเดินหายใจ หรือโดน ไอ จาม จากผู้ป่วย 3.2 ผู้ที่อยู่ในชุมชนเดียวกันกับผู้ป่วยโรคติด เชื้อไวรัสโคโรนา 2019 หรือในชุมชนอื่นๆ และสัมผัสสารคัดหลั่งจาก ทางเดินหายใจ หรือโดน ไอ จาม จากผู้ป่วย</p> <p>3. การทำความสะอาดสถานที่</p> <p>1) เพิ่มความตระหนักให้กับพนักงาน และพนักงาน ทำความสะอาด ถึงความเสี่ยงในการปนเปื้อน เชื้อ โดยให้ความสำคัญ ในการป้องกันตนเอง เช่น การสวมหน้ากากอนามัยหรือ หน้ากากผ้า และถุงมือ ขณะปฏิบัติงาน และการดูแลทำ ความ สะอาดสิ่งของที่ใช้งานบ่อยๆ เช่น โต๊ะทำงาน คอมพิวเตอร์ อุปกรณ์ต่างๆที่ใช้ในการทำงาน รวมถึง อุปกรณ์ทำความสะอาดอื่นๆ</p>	<p>- เนื่องจากสถานการณ์เชื้อไวรัสโคโรนา 2019 ได้ คลี่คลายลง ทางโครงการจึงปรับความเข้มข้นของ สถานการณ์ให้เหมาะสม</p>	-	-

ตารางที่ 2 (ต่อ) แบบรายงานผลการปฏิบัติตามมาตรการป้องกันและแก้ไขผลกระทบสิ่งแวดล้อมของโครงการ เสนา คิทที เทพารักษ์ – บางบ่อ

องค์ประกอบทาง สิ่งแวดล้อมและ คุณค่าต่าง ๆ	มาตรการป้องกันและแก้ไขผลกระทบ สิ่งแวดล้อม	ผลการปฏิบัติตามมาตรการฯ	ปัญหา อุปสรรค และแนวทาง แก้ไข	เอกสารอ้างอิง
4. คุณค่าต่อคุณภาพชีวิต (ต่อ)				
4.3 การสาธารณสุข(ต่อ) (2) โรคติดเชื้อไวรัสโคโร นา 2019(ต่อ)	2) จัดให้มีการทำความสะอาดอุปกรณ์ และบริเวณที่ มีผู้สัมผัส ปริมาณมากอย่างสม่ำเสมอ เช่น ราว จับ 3) จัดจุดทิ้งขยะติดเชื้อให้กับผู้พักอาศัย ระบุระดับ การเก็บขยะ ติดเชื้อ เช่น ที่ชุมชนผ่านการแจ้งแล้ว อาจปนเปื้อนสารคัดหลั่ง ก่อนทิ้งขยะติดเชื้อควร ใส่ถุงปิดให้มิดชิด และล้างมือทำความสะอาด เพื่อป้องกันการตกค้างของเชื้อโรค	- เนื่องจากสถานการณ์เชื้อไวรัสโคโรนา 2019 ได้ คลี่คลายลง ทางโครงการจึงปรับความเข้มข้นของ สถานการณ์ให้เหมาะสม	-	-

ตารางที่ 2 (ต่อ) แบบรายงานผลการปฏิบัติตามมาตรการป้องกันและแก้ไขผลกระทบสิ่งแวดล้อมของโครงการ เสนา คิทที เทพารักษ์ – บางบ่อ

องค์ประกอบทางสิ่งแวดล้อมและคุณค่าต่าง ๆ	มาตรการป้องกันและแก้ไขผลกระทบสิ่งแวดล้อม	ผลการปฏิบัติตามมาตรการฯ	ปัญหา อุปสรรค และแนวทางแก้ไข	เอกสารอ้างอิง
4. คุณค่าต่อคุณภาพชีวิต (ต่อ)				
4.3 การสาธารณสุข(ต่อ) (2) โรคติดเชื้อไวรัสโคโรนา 2019(ต่อ)	4. คำแนะนำผู้พักอาศัย 1) หลีกเลี่ยงการออกไปสถานที่ชุมชนสาธารณะ หากจำเป็น ควรจัดเตรียมหน้ากากอนามัย และแอลกอฮอล์เจลเพื่อใช้ ล้างมือบ่อยๆ 2) หมั่นล้างมือให้สะอาดอยู่เสมอด้วยน้ำและสบู่ หรือแอลกอฮอล์ เจลล้างมือ ไม่นำมือมาสัมผัสตา จมูก ปาก โดยไม่จำเป็น 3) ไม่ใช้ของส่วนตัวร่วมกับผู้อื่น เช่น แก้วน้ำ ภาชนะใส่และ รับประทานอาหาร ผ้าเช็ดมือ หากพบว่าตนเองมีอาการป่วย ควรหยุดพักรักษาตัวอยู่ที่ บ้าน และหากอาการไม่ดีขึ้นภายใน 2 วัน หรือมีอาการป่วย รุนแรง เช่น หอบเหนื่อย ควรรีบไปโรงพยาบาลเพื่อรับการ ตรวจรักษา และแจ้งหัวหน้างาน/นิติบุคคลทราบ	เนื่องจากสถานการณ์เชื้อไวรัสโคโรนา 2019 ได้คลี่คลายลง ทางโครงการจึงปรับความเข้มข้นของสถานการณ์ให้เหมาะสม	-	-

ตารางที่ 2 (ต่อ) แบบรายงานผลการปฏิบัติตามมาตรการป้องกันและแก้ไขผลกระทบสิ่งแวดล้อมของโครงการ เสนา คิทที เทพารักษ์ – บางบ่อ

องค์ประกอบทางสิ่งแวดล้อมและคุณค่าต่าง ๆ	มาตรการป้องกันและแก้ไขผลกระทบสิ่งแวดล้อม	ผลการปฏิบัติตามมาตรการฯ	ปัญหา อุปสรรค และแนวทางแก้ไข	เอกสารอ้างอิง
4. คุณค่าต่อคุณภาพชีวิต (ต่อ)				
4.3 การสาธารณสุข(ต่อ) (2) โรคติดเชื้อไวรัสโคโรนา 2019(ต่อ)	<p>กลอนประตู ห้องน้ำ อุปกรณ์ต่างๆ ด้วยน้ำยาฟอกขาวความเข้มข้น 6% ผสมน้ำสะอาด (โดยใช้น้ำยา 1 ส่วนต่อน้ำ 99 ส่วน) หรือ 70% แอลกอฮอล์</p> <p>4) จัดจุดทิ้งขยะติดเชื้อให้กับผู้พักอาศัย ระบุชัดเจน การเก็บขยะ ติดเชื้อ เช่น ที่ชุมชนที่ผ่านการใช้แล้ว อาจปนเปื้อนสารคัดหลั่ง ก่อนทิ้งขยะติดเชื้อ ควรใส่ถุงปิดให้มิดชิด และล้างมือทำความสะอาดเพื่อป้องกันการตกค้างของเชื้อโรค</p>	- เนื่องจากสถานการณ์เชื้อไวรัสโคโรนา 2019 ได้คลี่คลายลง ทางโครงการจึงปรับความเข้มข้นของสถานการณ์ให้เหมาะสม	-	-

ตารางที่ 2 (ต่อ) แบบรายงานผลการปฏิบัติตามมาตรการป้องกันและแก้ไขผลกระทบสิ่งแวดล้อมของโครงการ เสนา คิทที เทพารักษ์ - บางป่อ

องค์ประกอบทาง สิ่งแวดล้อมและ คุณค่าต่าง ๆ	มาตรการป้องกันและแก้ไขผลกระทบ สิ่งแวดล้อม	ผลการปฏิบัติตามมาตรการฯ	ปัญหา อุปสรรค และแนวทางแก้ไข	เอกสารอ้างอิง
4. คุณค่าต่อคุณภาพชีวิต (ต่อ)				
4.3 การสาธารณสุข(ต่อ) (3) ผลกระทบต่อระบบการ ได้ยีน	ปฏิบัติตามมาตรการและแก้ไขผลกระทบสิ่งแวดล้อม ในหัวข้อ ด้านเสียงอย่างเคร่งครัด	-	-	-

ตารางที่ 2 (ต่อ) แบบรายงานผลการปฏิบัติตามมาตรการป้องกันและแก้ไขผลกระทบสิ่งแวดล้อมของโครงการ เสนา คิทที เทพารักษ์ - บางป่อ

องค์ประกอบทางสิ่งแวดล้อมและคุณค่าต่าง ๆ	มาตรการป้องกันและแก้ไขผลกระทบสิ่งแวดล้อม	ผลการปฏิบัติตามมาตรการฯ	ปัญหา อุปสรรค และแนวทางแก้ไข	เอกสารอ้างอิง
4. คุณค่าต่อคุณภาพชีวิต (ต่อ)				
4.3 การสาธารณสุข(ต่อ) (4) โรคที่มีสัตว์เป็นพาหะนำโรค	1) จัดให้มีการทำลายแหล่งเพาะพันธุ์สัตว์พาหะนำโรค เช่น การกำจัดลูกน้ำยุงลาย ภายในพื้นที่โครงการ	- โครงการต้องจัดให้มีการทำลายแหล่งเพาะพันธุ์สัตว์พาหะนำโรค เช่น การกำจัดลูกน้ำยุงลาย ภายในพื้นที่โครงการ	-	ภาพที่ 2.1-21
	2) ทำความสะอาดท่อและรางน้ำทิ้งไม่ให้มีเศษอาหารค้างหรือ อุดตัน	- โครงการต้องทำความสะอาดท่อและรางน้ำทิ้งไม่ให้มีเศษอาหารค้างหรือ อุดตัน	-	-
	3) ใช้ตะแกรงครอบตามรูท่อและระบายน้ำทิ้งภายในและ ภายนอกอาคาร	- โครงการต้องใช้ตะแกรงครอบตามรูท่อและระบายน้ำทิ้งภายในและ ภายนอกอาคาร	-	-
	4) ประสานกับหน่วยงานที่เกี่ยวข้อง ให้มากำจัดสัตว์ที่เป็นพาหะ นำโรคให้กับโครงการ เช่น อีดฟันยุง เป็นต้น	- โครงการต้องประสานกับหน่วยงานที่เกี่ยวข้อง ให้มากำจัดสัตว์ที่เป็นพาหะ นำโรคให้กับโครงการ เช่น อีดฟันยุง เป็นต้น	-	ภาพที่ 2.1-21
	5) จัดให้มีถังมูลฝอยที่มีฝาปิดไว้ตามจุดต่าง ๆ ภายในอาคาร พร้อมทั้งจัดให้มีพนักงานทำความสะอาดจัดเก็บมูลฝอยไป ยังอาคารหักขยะมูลฝอยรวมของโครงการ	- โครงการต้องจัดให้มีถังมูลฝอยที่มีฝาปิดไว้ตามจุดต่าง ๆ ภายในอาคาร พร้อมทั้งจัดให้มีพนักงานทำความสะอาดจัดเก็บมูลฝอยไป ยังอาคารหักขยะมูลฝอยรวมของโครงการ	-	ภาพที่ 2.1-9
	6) ห้องพักขยะมูลฝอยต้องปิดมิดชิด เปิดเฉพาะช่วงที่มี การ เก็บขนมูลฝอยเท่านั้น เพื่อป้องกันการ	- ห้องพักขยะมูลฝอยโครงการต้องปิดมิดชิด เปิดเฉพาะช่วงที่มี การ เก็บขนมูลฝอยเท่านั้น เพื่อป้องกันการ	-	ภาพที่ 2.1-9

ตารางที่ 2 (ต่อ) แบบรายงานผลการปฏิบัติตามมาตรการป้องกันและแก้ไขผลกระทบสิ่งแวดล้อมของโครงการ เสนา คิทที เทพารักษ์ - บางป่อ

องค์ประกอบทาง สิ่งแวดล้อมและ คุณค่าต่าง ๆ	มาตรการป้องกันและแก้ไขผลกระทบ สิ่งแวดล้อม	ผลการปฏิบัติตามมาตรการฯ	ปัญหา อุปสรรค และแนวทางแก้ไข	เอกสารอ้างอิง
4. คุณค่าต่อคุณภาพชีวิต (ต่อ)				
4.3 การสาธารณสุข(ต่อ) (4) โรคที่มีสัตว์เป็นเหา โรค	เกิดแหล่งเพาะพันธุ์ สัตว์พาหะนาโรค เช่น หมู แมลงวัน แมลงสาบ เป็นต้น	- เกิดแหล่งเพาะพันธุ์ สัตว์พาหะนาโรค เช่น หมู แมลงวัน แมลงสาบ เป็นต้น		
	7) ทำความสะอาดห้องพักขยะมูลฝอยรวม ด้วย น้ำยา ฆ่าเชื้อ โรคทุกครั้ง	- โครงการต้องทำความสะอาดห้องพักขยะมูลฝอยรวม ด้วย น้ำยา ฆ่าเชื้อ โรคทุกครั้ง	-	ภาพที่ 2.1-9

ตารางที่ 2 (ต่อ) แบบรายงานผลการปฏิบัติตามมาตรการป้องกันและแก้ไขผลกระทบสิ่งแวดล้อมของโครงการ เสนา คิทที เทพารักษ์ - บางป่อ

องค์ประกอบทางสิ่งแวดล้อมและคุณค่าต่าง ๆ	มาตรการป้องกันและแก้ไขผลกระทบสิ่งแวดล้อม	ผลการปฏิบัติตามมาตรการฯ	ปัญหา อุปสรรค และแนวทางแก้ไข	เอกสารอ้างอิง
4. คุณค่าต่อคุณภาพชีวิต (ต่อ)				
4.3 การสาธารณสุข(ต่อ) 3) การอยู่อาศัยของผู้พักอาศัย (1) การเกิดอุบัติเหตุ	ที่ปรึกษาได้เสนอมาตรการด้านการจราจร เพื่อป้องกันและลด ผลกระทบด้านอุบัติเหตุ โดยมีมาตรการที่สำคัญ ดังนี้ (1) ควบคุมความเร็วของรถภายในโครงการ เช่น ติดป้ายจำกัด ความเร็ว (2) หมั่นดูแลรักษาความสะอาดบริเวณถนน ไม่มีสิ่งกีดขวางทางสัญจร เพื่อป้องกันอันตรายจากสิ่งกีดขวางการ สัญจรบนถนน (3) ดูแลรักษาสภาพถนนทางเดินรถ และป้ายจราจรในโครงการ ให้สะอาดและมีสภาพดีอยู่เสมอ กรณีที่พบว่าถนน ทางเดิน รถ และป้ายจราจรมีการชำรุด ให้ดำเนินการซ่อมแซมหรือปรับเปลี่ยนใหม่โดยทันที (4) จัดให้มีเจ้าหน้าที่อำนวยความสะดวกด้านการจราจรบริเวณ ทางเข้า-ออก โครงการ	- เจ้าหน้าที่โครงการต้องดำเนินการตามที่ปรึกษาได้เสนอ มาตรการด้านการจราจร เพื่อป้องกันและลด ผลกระทบด้านอุบัติเหตุ - โครงการต้องควบคุมความเร็วของรถภายในโครงการ เช่น ติดป้ายจำกัด ความเร็ว - โครงการต้องหมั่นดูแลรักษาความสะอาดบริเวณ ถนน ไม่มีสิ่งกีดขวางทางสัญจร เพื่อป้องกันอันตรายจากสิ่งกีดขวางการ สัญจรบนถนน - โครงการต้องดูแลรักษาสภาพถนนทางเดินรถ และป้ายจราจรในโครงการ ให้สะอาดและมีสภาพดีอยู่เสมอ กรณีที่พบว่าถนน ทางเดิน รถ และป้ายจราจรมีการชำรุด ให้ดำเนินการซ่อมแซมหรือ เปลี่ยนใหม่โดยทันที - โครงการจัดให้มีเจ้าหน้าที่อำนวยความสะดวกด้านการจราจรบริเวณ ทางเข้า-ออก โครงการ	- - - -	- ภาพที่ 2.1-8 ภาพที่ 2.1-9 ภาพที่ 2.1-9

ตารางที่ 2 (ต่อ) แบบรายงานผลการปฏิบัติตามมาตรการป้องกันและแก้ไขผลกระทบสิ่งแวดล้อมของโครงการ เสนา คิทที เทพารักษ์ - บางบ่อ

องค์ประกอบทาง สิ่งแวดล้อมและ คุณค่าต่าง ๆ	มาตรการป้องกันและแก้ไขผลกระทบ สิ่งแวดล้อม	ผลการปฏิบัติตามมาตรการฯ	ปัญหา อุปสรรค และแนวทาง แก้ไข	เอกสารอ้างอิง
4. คุณค่าต่อคุณภาพชีวิต (ต่อ)				
4.3 การสาธารณสุข(ต่อ) 3) การอยู่อาศัยของผู้พักอาศัย (ต่อ) (1) การเกิดอุบัติเหตุ	(5) จัดให้มีเจ้าหน้าที่อำนวยความสะดวกด้านการจราจรบริเวณ ทางเข้า-ออก โครงการ (6) จัดให้มีป้ายบอกทิศทางจราจร ดีเส้นแบ่งทิศทาง การจราจร ลูกศรแสดงทิศทางเข้าและออกของรถยนต์ใน บริเวณทางเข้าและออก และเครื่องหมายจราจรบนพื้นทาง วังของรถยนต์ภายในโครงการ และทำให้การจราจรภายในพื้นที่โครงการมีความปลอดภัย (7) ดัดตั้งเนินชะลอความเร็ว และป้ายเตือนเนินชะลอความเร็ว (8) ดัดตั้งป้ายชื่อโครงการ ลูกศรแสดงทิศทางบริเวณทางเข้า- ออกโครงการ ที่สามารถมองเห็นได้อย่างชัดเจน และอยู่ใน ระยะทางพอสมควรที่จะชะลอรถได้ทัน เพื่อเข้าสู่โครงการ ได้อย่างปลอดภัย และลดการเดินรถที่ใช้ความเร็วไม่ เหมาะสม อันเป็นสาเหตุของ	- โครงการต้องจัดให้มีเจ้าหน้าที่อำนวยความสะดวกด้านการจราจรบริเวณ ทางเข้า-ออก โครงการ - โครงการต้องจัดให้มีป้ายบอกทิศทางจราจร ดีเส้นแบ่งทิศทาง การจราจร ลูกศรแสดงทิศทางเข้าและออกของรถยนต์ใน บริเวณทางเข้าและออก และเครื่องหมายจราจรบนพื้นทาง วังของรถยนต์ภายในโครงการ และทำให้การจราจรภายใน พื้นที่โครงการมีความปลอดภัย - โครงการต้องดัดตั้งเนินชะลอความเร็ว และป้ายเตือนเนินชะลอความเร็ว - โครงการต้องดัดตั้งป้ายชื่อโครงการ ลูกศรแสดงทิศทางบริเวณทางเข้า- ออกโครงการ ที่สามารถมองเห็นได้อย่างชัดเจน และอยู่ใน ระยะทางพอสมควรที่จะชะลอรถได้ทัน เพื่อเข้าสู่โครงการ ได้อย่างปลอดภัย และลดการเดินรถที่ใช้ความเร็วไม่ เหมาะสม อันเป็นสาเหตุของ	- - - -	ภาพที่ 2.1-4 ภาพที่ 2.1-8 ภาพที่ 2.1-8 ภาพที่ 2.1-1

ตารางที่ 2 (ต่อ) แบบรายงานผลการปฏิบัติตามมาตรการป้องกันและแก้ไขผลกระทบสิ่งแวดล้อมของโครงการ เสนา คิทที เทพารักษ์ - บางป่อ

องค์ประกอบทาง สิ่งแวดล้อมและ คุณค่าต่าง ๆ	มาตรการป้องกันและแก้ไขผลกระทบ สิ่งแวดล้อม	ผลการปฏิบัติตามมาตรการฯ	ปัญหา อุปสรรค และแนวทางแก้ไข	เอกสารอ้างอิง
4. คุณค่าต่อคุณภาพชีวิต (ต่อ)				
4.3 การสาธารณสุข(ต่อ) 3) การอยู่อาศัยของผู้พักอาศัย (1) การเกิดอุบัติเหตุ	ปัญหาจราจรและอุบัติเหตุ บริเวณทางเข้า-ออกโครงการได้ (9) ติดตั้งไฟฟ้าแสงสว่างบริเวณช่องทางเข้า-ออกโครงการให้ สามารถมองเห็นรถที่เข้าและออกโครงการได้อย่างชัดเจน ในช่วงเวลากลางคืน	ปัญหาจราจรและอุบัติเหตุ บริเวณทางเข้า-ออกโครงการได้ - โครงการต้องติดตั้งไฟฟ้าแสงสว่างบริเวณช่องทางเข้า-ออกโครงการให้ สามารถมองเห็นรถที่เข้าและออกโครงการได้อย่างชัดเจน ในช่วงเวลากลางคืน	-	ภาพที่ 2.1-13

ตารางที่ 2 (ต่อ) แบบรายงานผลการปฏิบัติตามมาตรการป้องกันและแก้ไขผลกระทบสิ่งแวดล้อมของโครงการ เสนา คิทที เทพารักษ์ - บางป่อ

องค์ประกอบทางสิ่งแวดล้อมและคุณค่าต่าง ๆ	มาตรการป้องกันและแก้ไขผลกระทบสิ่งแวดล้อม	ผลการปฏิบัติตามมาตรการฯ	ปัญหา อุปสรรค และแนวทางแก้ไข	เอกสารอ้างอิง
4. คุณค่าต่อคุณภาพชีวิต (ต่อ)				
4.4 สุนทรียภาพ	1) จัดให้มีพื้นที่สีเขียวรวม 1,661.53 ตร.ม. โดยเป็นพื้นที่ สีเขียวชั้นล่าง 1,661.53 ตร.ม. และ เป็นพื้นที่ปลูกไม้ยืน ต้น 1,418.00 ตร.ม. เป็นไปตามเกณฑ์พื้นที่สีเขียวยั่งยืน ตามมติ กรม. และ ต้องดูแลรักษาและตัดแต่งต้นไม้ที่จัดไว้ ในพื้นที่สีเขียวให้เจริญ เติบโตดีและสวยงามอยู่เสมอ	- จัดให้มีพื้นที่สีเขียวรวม 1,661.53 ตร.ม. โดยเป็นพื้นที่ สีเขียวชั้นล่าง 1,661.53 ตร.ม. และเป็นพื้นที่ปลูกไม้ยืน ต้น 1,418.00 ตร.ม. เป็นไปตามเกณฑ์พื้นที่สีเขียวยั่งยืน ตามมติ กรม. และต้องดูแลรักษาและตัดแต่งต้นไม้ที่จัดไว้ ในพื้นที่สีเขียวให้เจริญ เติบโตดีและสวยงามอยู่เสมอ	-	ภาพที่ 2.1-2
	2) ออกแบบบริเวณด้านหน้าโครงการให้สวยงาม เพื่อให้เกิด ทัศนียภาพที่ดีต่อผู้พักอาศัยและชุมชนใกล้เคียง	- ออกแบบบริเวณด้านหน้าโครงการให้สวยงาม เพื่อให้เกิด ทัศนียภาพที่ดีต่อผู้พักอาศัยและชุมชนใกล้เคียง	-	ภาพที่ 2.1-1

ตารางที่ 2 (ต่อ) แบบรายงานผลการปฏิบัติตามมาตรการป้องกันและแก้ไขผลกระทบสิ่งแวดล้อมของโครงการ เสนา คิทที เทพารักษ์ - บางป่อ

องค์ประกอบทาง สิ่งแวดล้อมและ คุณค่าต่าง ๆ	มาตรการป้องกันและแก้ไขผลกระทบ สิ่งแวดล้อม	ผลการปฏิบัติตามมาตรการฯ	ปัญหา อุปสรรค และแนวทางแก้ไข	เอกสารอ้างอิง
4. คุณค่าต่อคุณภาพชีวิต (ต่อ)				
4.5 การบดบังแสงแดด	กำหนดมาตรการชดเชยความเสียหายอัน เนื่องมาจาก อาคาร โครงการในช่วงเริ่มก่อสร้าง อาคารจนกึ่งเปิด ดำเนินการ ซึ่งโครงการจะทำหนังสือแจ้งผู้พักอาศัยที่อาจ เป็นผู้ที่ได้รับผลกระทบจาก อาคารโครงการในรัศมี 100 ม. ณ วันที่เริ่มก่อสร้าง โดยในหนังสือดังกล่าวระบุชื่อและ หมายเลข โทรศัพท์ของบุคคลที่จะเป็นผู้รับเรื่อง ซึ่งผู้ที่ได้รับ ผลกระทบสามารถติดต่อกับโครงการได้โดยตรงโดย เงื่อนไข ในการดำเนินการตามมาตรการดังกล่าว บริษัท เสนา เอชเอชพี 15 จำกัด ในฐานะเจ้าของ โครงการ จะเป็น ผู้รับผิดชอบผลกระทบที่เกิดขึ้นจาก การบดบังแสงแดดของ โครงการต่อบ้านพักอาศัย หรืออาคารที่อยู่ข้างเคียง	- โครงการดำเนินการมาแล้วมากกว่า 1 ปี โดยมี เจ้าหน้าที่นิเทศกลับเรื่องร้องเรียนประสานแก้ไข ปัญหาทั้งภายนอกและภายในอาคารโครงการ	-	-

ตารางที่ 2 (ต่อ) แบบรายงานผลการปฏิบัติตามมาตรการป้องกันและแก้ไขผลกระทบสิ่งแวดล้อมของโครงการ เสนา คิทที เทพารักษ์ - บางป่อ

องค์ประกอบทาง สิ่งแวดล้อมและ คุณค่าต่าง ๆ	มาตรการป้องกันและแก้ไขผลกระทบ สิ่งแวดล้อม	ผลการปฏิบัติตามมาตรการฯ	ปัญหา อุปสรรค และแนวทางแก้ไข	เอกสารอ้างอิง
4. คุณค่าต่อคุณภาพชีวิต (ต่อ)				
4.5 การบดบังแสงแดด (ต่อ)	อย่างไรก็ตาม เนื่องจากผู้ที่ได้รับผลกระทบจากการ บดบังแสงแดดอาจได้รับผลกระทบไม่เท่ากัน และลักษณะ ผลกระทบที่ได้รับแตกต่างกัน ดังนั้น หลักเกณฑ์และเงื่อนไข ในการชดเชยค่าเสียหายหรือ การดำเนินการแก้ไขผลกระทบ ให้กับบุคคลที่ได้รับ ความเสียหายให้เป็นไปตามข้อตกลง ระหว่างผู้ได้รับความเสียหายจากเหตุดังกล่าวกับบริษัท เสนา เอชเอช พี 15 จำกัด แต่หากทั้ง 2 ฝ่าย ไม่สามารถตกลง ร่วมกันได้ จะจัดตั้งคณะกรรมการร่วมแก้ไขปัญหามาจากการพัฒนาโครงการเพื่อเจรจาหาข้อตกลงร่วม ซึ่งเงื่อนไขใน การดำเนินการตามมาตรการต่าง ๆ โครงการจะเป็น ผู้รับผิดชอบ โดยกำหนดการรับเรื่อง ร้องเรียนจนถึงหลังจาก จดทะเบียนนิติบุคคลอาคาร ชุดแล้วเสร็จ 1 ปี			

ตารางที่ 2 (ต่อ) แบบรายงานผลการปฏิบัติตามมาตรการป้องกันและแก้ไขผลกระทบสิ่งแวดล้อมของโครงการ เสนา คิทที เทพารักษ์ - บางป่อ

องค์ประกอบทาง สิ่งแวดล้อมและ คุณค่าต่าง ๆ	มาตรการป้องกันและแก้ไขผลกระทบ สิ่งแวดล้อม	ผลการปฏิบัติตามมาตรการฯ	ปัญหา อุปสรรค และแนวทางแก้ไข	เอกสารอ้างอิง
4. คุณค่าต่อคุณภาพชีวิต (ต่อ)				
4.6 การบดบังทัศนทางลม	กำหนดมาตรการชดเชยความเสียหายอันเนื่องมาจาก อาคาร โครงการในช่วงเริ่มก่อสร้างอาคารจนถึงเปิด ดำเนินการ ซึ่งโครงการจะทำหนังสือแจ้งผู้พักอาศัยที่อาจ เป็นผู้ที่ได้รับผลกระทบจากอาคารโครงการในรัศมี 100 ม. ณ วันที่เริ่มก่อสร้าง โดยในหนังสือดังกล่าวระบุชื่อและ หมายเลขโทรศัพท์ของบุคคลที่จะเป็นผู้รับเรื่อง ซึ่งผู้ที่ได้รับ ผลกระทบสามารถติดต่อกับโครงการได้โดยตรงโดยเงื่อนไขในการดำเนินการตามมาตรการดังกล่าว บริษัท เสนา เอชเอชพี 15 จำกัด ในฐานะเจ้าของโครงการ จะเป็น ผู้รับผิดชอบผลกระทบที่เกิดขึ้นจากการบดบังทัศนทางลมของ โครงการต่อนานพักอาศัยหรืออาคารที่อยู่ข้างเคียง	- โครงการดำเนินกิจการมาแล้วมากกว่า 1 ปี โดยมีเจ้าหน้าที่นิติบุคคลรับเรื่องร้องเรียนประสานแก้ไขปัญหาทั้งภายนอกและภายในอาคารโครงการ	-	-

ตารางที่ 2 (ต่อ) แบบรายงานผลการปฏิบัติตามมาตรการป้องกันและแก้ไขผลกระทบสิ่งแวดล้อมของโครงการ เสนา คิทที เทพารักษ์ - บางป่อ

องค์ประกอบทางสิ่งแวดล้อมและคุณค่าต่าง ๆ	มาตรการป้องกันและแก้ไขผลกระทบสิ่งแวดล้อม	ผลการปฏิบัติตามมาตรการฯ	ปัญหา อุปสรรค และแนวทางแก้ไข	เอกสารอ้างอิง
4. คุณค่าต่อคุณภาพชีวิต (ต่อ)				
4.6 การบดบังทัศนทางลม (ต่อ)	อย่างไรก็ตาม เนื่องจากผู้ที่ได้รับผลกระทบจากการบดบังทัศนทางลมอาจได้รับผลกระทบไม่เท่ากัน และลักษณะ ผลกระทบที่ได้รับแตกต่างกัน ดังนั้น หลักเกณฑ์และเงื่อนไข ในการชดเชยค่าเสียหายหรือ การดำเนินการแก้ไขผลกระทบ ให้กับบุคคลที่ได้รับ ความเสียหายให้เป็นไปตามข้อตกลง ระหว่างผู้ได้รับ ความเสียหายจากเหตุดังกล่าวกับบริษัท เสนา เอชเอช ที 15 จำกัด แต่หากทั้ง 2 ฝ่ายไม่สามารถตกลง ร่วมกัน ได้ จะจัดตั้งคณะกรรมการร่วมแก้ไขปัญหามาจากการ พัฒนาโครงการเพื่อเจรจาหาข้อตกลงร่วม ซึ่งเงื่อนไข ในการ ดำเนินการตามมาตรการต่างๆ โครงการจะ เป็นผู้รับผิดชอบ โดยกำหนดการรับเรื่องร้องเรียน จนถึงหลังจากจดทะเบียน นิติบุคคลอาคารชุดแล้ว เสร็จ 1 ปี		-	

ตารางที่ 2 (ต่อ) แบบรายงานผลการปฏิบัติตามมาตรการป้องกันและแก้ไขผลกระทบสิ่งแวดล้อมของโครงการ เสนา คิทที เทพารักษ์ - บางป่อ

องค์ประกอบทางสิ่งแวดล้อมและคุณค่าต่าง ๆ	มาตรการป้องกันและแก้ไขผลกระทบสิ่งแวดล้อม	ผลการปฏิบัติตามมาตรการฯ	ปัญหา อุปสรรค และแนวทางแก้ไข	เอกสารอ้างอิง
4. คุณค่าต่อคุณภาพชีวิต (ต่อ)				
4.7 การบดบังคลื่นวิทยุและโทรทัศน์	โครงการจะทำหนังสือแจ้งผู้พักอาศัยที่อาจเป็นผู้ที่ได้รับผลกระทบจากอาคารโครงการในรัศมี 100 ม. ณ วันที่เริ่ม ก่อสร้าง โดยในหนังสือดังกล่าวระบุชื่อและหมายเลข โทรศัพท์ของบุคคลที่จะเป็นผู้รับเรื่อง ซึ่งผู้ที่ได้รับผลกระทบ สามารถติดต่อกับโครงการได้โดยตรงโดยเงื่อนไขในการ ดำเนินการตามมาตรการดังกล่าว บริษัท เสนา เอชเอชพี 15 จำกัด ในฐานะผู้พัฒนาโครงการ จะเป็นผู้รับผิดชอบ ผลกระทบที่เกิดขึ้นจากการบดบังคลื่นวิทยุและโทรทัศน์ของโครงการต่อบ้านพักอาศัยหรืออาคารที่อยู่ข้างเคียง	- โครงการดำเนินการมาแล้วมากกว่า 1 ปี โดยมีเจ้าหน้าที่นิติบุคคลรับเรื่องร้องเรียนประสานแก้ไขปัญหาดังกล่าวทั้งภายนอกและภายในอาคารโครงการ	-	-

ตารางที่ 2 (ต่อ) แบบรายงานผลการปฏิบัติตามมาตรการป้องกันและแก้ไขผลกระทบสิ่งแวดล้อมของโครงการ เสนา คิทที เทพารักษ์ - บางป่อ

องค์ประกอบทาง สิ่งแวดล้อมและ คุณค่าต่าง ๆ	มาตรการป้องกันและแก้ไขผลกระทบ สิ่งแวดล้อม	ผลการปฏิบัติตามมาตรการฯ	ปัญหา อุปสรรค และแนวทางแก้ไข	เอกสารอ้างอิง
4. คุณค่าต่อคุณภาพชีวิต (ต่อ)				
4.7 การบดบังคลื่นวิทยุและ โทรทัศน์ (ต่อ)	อย่างไรก็ตาม เนื่องจากผู้ที่ได้รับผลกระทบจาก การ บดบังคลื่นวิทยุและโทรทัศน์อาจได้รับ ผลกระทบไม่เท่ากัน และลักษณะผลกระทบที่ได้รับ แตกต่างกัน ดังนั้น หลักเกณฑ์ และเงื่อนไขในการ ชดเชยค่าเสียหายหรือการดำเนินการ แก้ไขผลกระทบ ให้กับบุคคลที่ได้รับความเสียหายให้เป็นไป ตาม ข้อตกลงระหว่างผู้ได้รับความเสียหายจากเหตุ ดังกล่าว กับบริษัท เสนา เอชเอชพี 15 จำกัด แต่หาก ทั้ง 2 ฝ่าย ไม่ สามารถตกลงร่วมกันได้ จะจัดตั้ง คณะกรรมการร่วมแก้ไข ปัญหาจากการพัฒนา โครงการเพื่อเจรจหาข้อตกลงร่วม ซึ่ง เงื่อนไขใน การดำเนินการตามมาตรการต่างๆ โครงการจะ เป็นผู้ รับผิดชอบโดยกำหนดการรับเรื่องร้องเรียนจนถึง หลังจากจดทะเบียนนิติบุคคลอาคารชุดแล้วเสร็จ 1 ปี			

ตารางที่ 2 (ต่อ) แบบรายงานผลการปฏิบัติตามมาตรการป้องกันและแก้ไขผลกระทบสิ่งแวดล้อมของโครงการ เสนา คิทที เทพารักษ์ - บางป่อ

องค์ประกอบทาง สิ่งแวดล้อมและ คุณค่าต่าง ๆ	มาตรการป้องกันและแก้ไขผลกระทบ สิ่งแวดล้อม	ผลการปฏิบัติตามมาตรการฯ	ปัญหา อุปสรรค และแนวทางแก้ไข	เอกสารอ้างอิง
5. การจดทะเบียนนิคมอุตสาหกรรม				
	1) บริษัท เสนา เอชเอชที 15 จำกัด (เจ้าของโครงการ) เพื่อ ทำการโฆษณาขายห้องชุดในอาคารชุด ต้องเก็บสำเนา ข้อความหรือภาพที่โฆษณา หรือหนังสือชักชวนที่นำ ออกโฆษณา แก่บุคคลทั่วไปไม่ว่าจะทำในรูปแบบใดไว้ในสถานที่ทำการจนกว่าจะมีการขายห้องชุดหมด และจะ ส่งสำเนาเอกสารดังกล่าวพร้อมสำเนาเล่มสมบูรณ์ รายงานและแผ่นซีดีให้นิคมอุตสาหกรรมจัดเก็บไว้ อย่างน้อยหนึ่งชุด	- โครงการต้องเก็บสำเนา ข้อความหรือภาพที่โฆษณา หรือหนังสือชักชวนที่นำ ออกโฆษณาแก่บุคคลทั่วไปไม่ว่าจะทำในรูปแบบใดไว้ใน สถานที่ทำการจนกว่าจะมีการขายห้องชุดหมด และจะ ส่งสำเนาเอกสารดังกล่าวพร้อมสำเนาเล่มสมบูรณ์ รายงานและแผ่นซีดีให้นิคมอุตสาหกรรมจัดเก็บไว้ อย่างน้อยหนึ่งชุด	-	-
	2) ในกรณีที่มีทำการโฆษณาขายห้องชุดในอาคารชุด ข้อความหรือภาพที่โฆษณาจะต้องตรงกับหลักฐานและ รายละเอียดที่ยื่นพร้อมคำขอจดทะเบียน และต้องระบุ รายละเอียดที่เกี่ยวกับทรัพย์สินส่วนกลางให้ชัดเจน	- ในกรณีที่มีทำการโฆษณาขายห้องชุดในอาคารชุด ข้อความหรือภาพที่โฆษณาจะต้องตรงกับหลักฐานและ รายละเอียดที่ยื่นพร้อมคำขอจดทะเบียน และต้องระบุ รายละเอียดที่เกี่ยวกับทรัพย์สินส่วนกลางให้ชัดเจน	-	-

ตารางที่ 2 (ต่อ) แบบรายงานผลการปฏิบัติตามมาตรการป้องกันและแก้ไขผลกระทบสิ่งแวดล้อมของโครงการ เสนา คิทที เทพารักษ์ - บางป่อ

องค์ประกอบทาง สิ่งแวดล้อมและ คุณค่าต่าง ๆ	มาตรการป้องกันและแก้ไขผลกระทบ สิ่งแวดล้อม	ผลการปฏิบัติตามมาตรการฯ	ปัญหา อุปสรรค และแนวทางแก้ไข	เอกสารอ้างอิง
5. การจดทะเบียนนิติบุคคล อาคารชุด (ต่อ)				
	3) ให้ถือว่าข้อความหรือภาพที่โฆษณา หรือหนังสือชักชวน เป็นส่วนหนึ่งของสัญญาจะซื้อจะขายหรือสัญญาซื้อขาย ห้องชุด แล้วแต่กรณี หากข้อความหรือภาพใดมี ความหมายขัดหรือแย้งกับข้อความในสัญญาสัญญาจะ ซื้อจะขายหรือสัญญาซื้อขายห้องชุด ให้ตีความไปในทาง ที่เป็นคุณแก่ผู้ซื้อหรือผู้ซื้อห้องชุด	- ให้ถือว่าข้อความหรือภาพที่โฆษณา หรือหนังสือชักชวน เป็นส่วนหนึ่งของสัญญาจะซื้อจะขายหรือสัญญาซื้อขาย ห้องชุด แล้วแต่กรณี หากข้อความหรือภาพใดมี ความหมายขัดหรือแย้งกับข้อความในสัญญาสัญญาจะ ซื้อจะขายหรือสัญญาซื้อขายห้องชุด ให้ตีความไปในทาง ที่เป็นคุณแก่ผู้ซื้อหรือผู้ซื้อห้องชุด	-	-
	4) สัญญาจะซื้อจะขายหรือสัญญาซื้อขายห้องชุด ต้องทำ ตามแบบสัญญาที่รัฐมนตรีประกาศ กำหนดสัญญาจะซื้อ จะขายหรือสัญญาซื้อขาย ห้องชุด (แบบ อช. 22) เพื่อให้ เป็นไปตามมาตรา 6/-14และ 6/2 ของพระราชบัญญัติ อาคารชุด (ฉบับที่4)พ.ศ.2551	- โครงการต้องขอตรวจเช็คสัญญาจะซื้อจะขายหรือสัญญาซื้อขายห้องชุดต้องทำ ตามแบบสัญญาที่รัฐมนตรีประกาศ กำหนดสัญญาจะซื้อ จะขายหรือสัญญาซื้อขายห้องชุด (แบบ อช. 22) เพื่อให้ เป็นไปตามมาตรา 6/-14และ 6/2 ของพระราชบัญญัติ อาคารชุด (ฉบับที่4)พ.ศ.2551	-	-

ตารางที่ 2 (ต่อ) แบบรายงานผลการปฏิบัติตามมาตรการป้องกันและแก้ไขผลกระทบสิ่งแวดล้อมของโครงการ เสนา คิทที เทพารักษ์ - บางป่อ

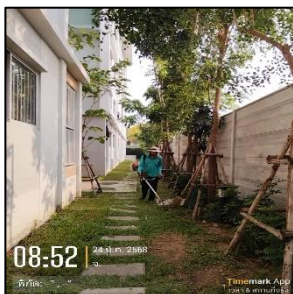
องค์ประกอบทาง สิ่งแวดล้อมและ คุณค่าต่าง ๆ	มาตรการป้องกันและแก้ไขผลกระทบ สิ่งแวดล้อม	ผลการปฏิบัติตามมาตรการฯ	ปัญหา อุปสรรค และแนวทางแก้ไข	เอกสารอ้างอิง
6. การรับเรื่องร้องเรียน				
	จัดให้มีแผนการรับเรื่องร้องเรียนในการดำเนินการ อาคาร โครงการ 5 ช่องทาง ได้แก่ 1) ทางกล่องรับเรื่องร้องเรียน/แสดงความคิดเห็น ซึ่ง โครงการฯ ต้องติดตั้งไว้ให้เห็นได้อย่าง ชัดเจนบริเวณน้อม ขามด้านหน้าโครงการ และ มีเจ้าหน้าที่ของโครงการคอย ตรวจสอบอยู่ เสมอ	- โครงการจัดตั้งนิติบุคคลเพื่อประสานงานรับเรื่อง ร้องเรียนจากทั้งภายนอกและภายในโครงการ	-	-
	2) ทางโทรศัพท์ คุณจิระวัฒน์ นันทิกะ (ตัวแทน เจ้าของ โครงการ) โทร. 081-466-2158 หรือ บริษัท เสนา เอชเอพี 15 จำกัด โทร. 02-541- 4642	- โครงการจัดตั้งนิติบุคคลเพื่อประสานงานรับเรื่อง ร้องเรียนจากทั้งภายนอกและภายในโครงการ	-	-
	3) ทาง Website: www.sena.co.th/contactus/ ติดต่อ คุณจิระวัฒน์ นันทิกะ (ตัวแทนเจ้าของโครงการ เสนา คิทที เทพารักษ์ - บางป่อ)	- โครงการจัดตั้งนิติบุคคลเพื่อประสานงานรับเรื่อง ร้องเรียนจากทั้งภายนอกและภายในโครงการ	-	-

ตารางที่ 2 (ต่อ) แบบรายงานผลการปฏิบัติตามมาตรการป้องกันและแก้ไขผลกระทบสิ่งแวดล้อมของโครงการ เสนา คิทที เทพารักษ์ - บางป่อ

องค์ประกอบทางสิ่งแวดล้อมและคุณค่าต่าง ๆ	มาตรการป้องกันและแก้ไขผลกระทบสิ่งแวดล้อม	ผลการปฏิบัติตามมาตรการฯ	ปัญหา อุปสรรค และแนวทางแก้ไข	เอกสารอ้างอิง
6. การรับเรื่องร้องเรียน				
	4) ทางจดหมาย บริษัท เสนา เอชเอที 15 จำกัด คุณจิ ระวัฒนันนิจจะ (ตัวแทนเจ้าของโครงการ เสนา คิทที เทพารักษ์ - บางป่อ) เลขที่ 448 อาคาร รัชฎลักษณ์ภาคย์ ถนนรัชดาภิเษก ซอยรัชดาภิเษก 26 แขวงสามเสนนอก เขตห้วยขวาง กรุงเทพมหานคร 10310	- โครงการจัดตั้งนิติบุคคลเพื่อประสานงานรับเรื่องร้องเรียนจากทั้งภายนอกและภายในโครงการ	-	-
	5) องค์การบริหารส่วนตำบลบางเสาธง ถนนเทพรัตน กม.26 ตำบลบางเสาธง อำเภอบางเสาธง จังหวัด สมุทรปราการ 10570 โทรศัพท์ 02-707-1671 โทรสาร 02-707-1674	- โครงการจัดตั้งนิติบุคคลเพื่อประสานงานรับเรื่องร้องเรียนจากทั้งภายนอกและภายในโครงการ	-	-



ภาพที่ 2.1-1 ภาพโครงการปัจจุบัน



ภาพที่ 2.1-2 พื้นที่สีเขียว และการบำรุงรักษา



ภาพที่ 2.1-3 ระบบไม้กั้นเข้า-ออกอาคาร



ภาพที่ 2.1-4 ภาพเจ้าหน้าที่ประจำป้อม



ภาพที่ 2.1-5 ระบบคีย์การ์ดเข้าอาคาร



ภาพที่ 2.1-6 ระบบกล้องวงจรปิด



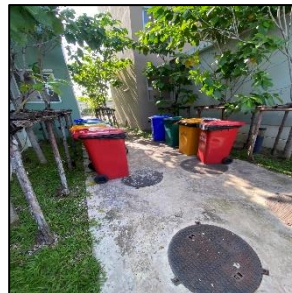
ภาพที่ 2.1-7 สติกเกอร์ควบคุมการจราจร



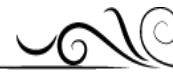
ภาพที่ 2.1-8 ป้ายจราจร และทางเดินรถของโครงการ



ภาพที่ 2.1-9 อาคารพักขยะ และจุดพักขยะของโครงการ



ภาพที่ 2.1-10 การจัดการมูลฝอยโครงการ



ภาพที่ 2.1-11 ระบบจ่ายไฟฟ้า



ภาพที่ 2.1-12 เครื่องปรับอากาศติดฉลาก
ประหยัดไฟ



ภาพที่ 2.1-13 ระบบแสงสว่างภายนอกและในอาคาร



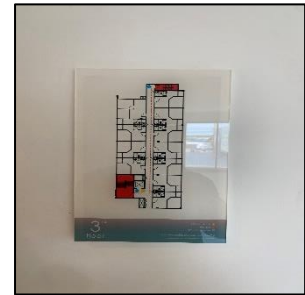
ภาพที่ 2.1-14 ระบบจ่ายน้ำประปา



ภาพที่ 2.1-15 ระบบบำบัดน้ำเสีย



ภาพที่ 2.1-16 เก็บตัวอย่างน้ำเสีย

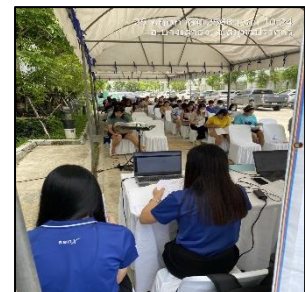


ภาพที่ 2.1-17 บันไดหนีไฟ

ภาพที่ 2.1-18 ข้ายแสดงทิศทางหนีไฟ



ภาพที่ 2.1-19 ซ่อมหนีไฟประจำปี



ภาพที่ 2.1-20 ประชุมใหญ่ประจำปี



ภาพที่ 2.1-21 กำจัดแมลง